

ISSÉANE

 **sycatom**  
l'agence  
métropolitaine  
des déchets  
ménagers

 **TSI**  
TIRU-SITA

# COMITE DE SUIVI DE LA CHARTRE DE QUALITE ENVIRONNEMENTALE

16 octobre 2018



# ORDRE DU JOUR

1. Approbation du compte-rendu de la dernière réunion
2. Synthèse de 2017
3. Vie du centre
4. Présentation des données d'exploitation
  - Flux entrants et sortants
  - Circulations
  - Production & consommation d'énergie
5. Résultats des contrôles réglementaires
6. Consommation d'eau et analyses des rejets liquides 2017
7. Alertes & nuisances
8. Communication
9. Questions diverses
10. Prochaine réunion



# Approbation du compte-rendu de la dernière réunion



## Synthèse 2017

## Dossier d'Information Public 2017 - Isséane

### Unité de Valorisation Énergétique & Centre De Tri

#### ✓ Chiffres clés 2017

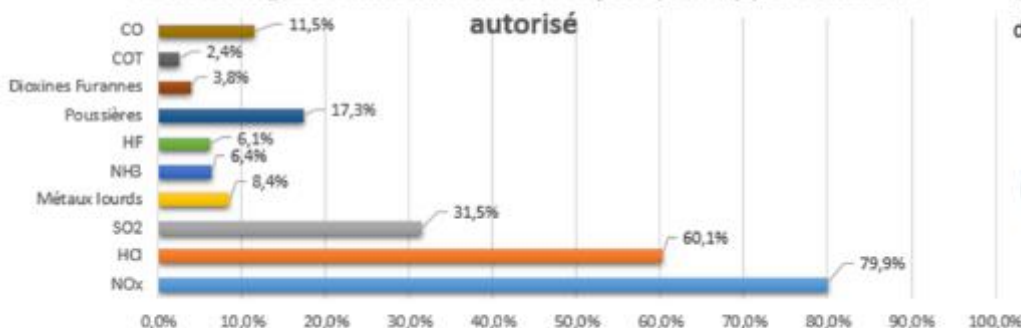
##### Tonnage valorisé :

- UVE : 501 078 tonnes de déchets ménagers
- Centre De Tri : 23 384 tonnes de collectes sélectives

#### ✓ Niveau de performance

##### des rejets gazeux

#### Pourcentage de flux annuel 2017 rejeté par rapport au seuil



#### ✓ Valorisation énergétique

La combustion des déchets municipaux permet, outre leur élimination, de produire de la vapeur, utilisée sur le réseau de chauffage urbain, et de produire de l'électricité:

**Vapeur vendue:** 728 689 MWh, soit le chauffage de 91 086 logements

**Electricité vendue:** 46 497 MWh, soit la consommation électrique (hors chauffage) de 5 813 habitants



#### ✓ Valorisation matière

88 % des sous produits émis par l'activité de traitement thermique des déchets sont valorisés:

**Mâchefer:** 80 245 tonnes produits et 99,8% Valorisés en technique routière

**Métaux :** 8 584 tonnes de ferrailles valorisées en aciéries et 2 332 tonnes de métaux ferreux et de non ferreux extraits de l'installation de maturation et d'élaboration des mâchefer (IME).

**PSR\* :** 85% recyclé dans le processus de fabrication du bicarbonate de soude



#### ✓ Valorisation Centre De Tri

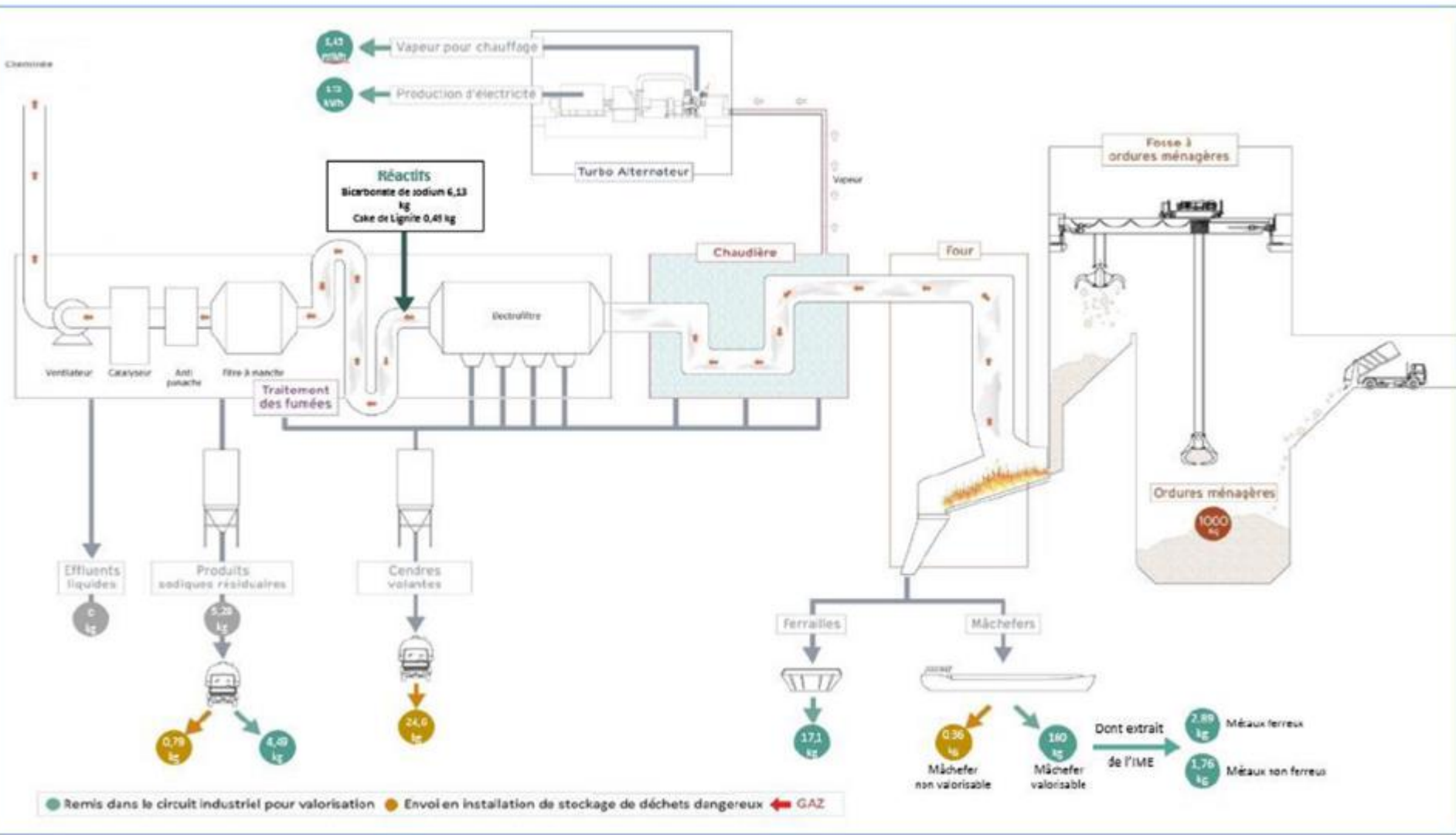
Le taux de valorisation matière s'élève à 71,7 %



\* Produits Sodiques Résiduels contenus dans les résidus de purification des fumées

Isséane obtient des résultats en matières de rejets gazeux très en deçà des exigences réglementaires.

Triple certification:  
ISO 9001  
ISO 14 001  
OHSAS 18 001





## Vie du centre

## Disponibilité des équipements

Centre de tri des collectes sélectives

Chaîne de tri	Taux de disponibilité
Du 1 <sup>er</sup> janvier au 30 septembre 2018	95,7 %
Année 2017	95,8 %



# Disponibilité des équipements

Unité de valorisation énergétique

---

Lignes de four-chaudières

N°1

N°2

---

Du 1<sup>er</sup> janvier au 30 septembre 2018

85,3%

83,8%

---

Année 2017

89,5%

88,6%

---

## FAITS MARQUANTS

### Centre de tri des collectes sélectives

- Depuis fin février 2018 : réception de collectes « Papiers – Cartons » issues de la déchèterie de Paris 15 et de celle de Fabert. Flux mis en balles sans tri préalable et expédition en filière de reprise.
- Le 27/07/18 : arrêt de la chaîne <1h suite à l'incendie RTE.
- Le 27/08/18 : panne d'automatisme lié à un câble endommagé => arrêt de la chaîne pendant 7h.
- Préparation de l'activité « Transfert » pour démarrage fin octobre / début novembre dans le cadre des travaux programmés sur le centre de Paris 15. Les équipes s'exercent à la manipulation de la pelle à grappin.



## FAITS MARQUANTS

### Unité de valorisation énergétique

➤ Palier tirage L2

Casse du palier du ventilateur de tirage L2 le 10/06 :

Intervention de remplacement d'une journée.



## FAITS MARQUANTS

### Unité de valorisation énergétique

#### ➤ CIRCUIT TRAITEMENT EAU DEMINEE

Pb sur lits mélangés et qualité d'eau de retour CPCU

Conséquences :

Explication : L'encrassement des résines venant des retours CPCU a augmenté la perte de charge au sein des lits mélangés, les efforts sur le collecteur ont augmenté jusqu'à la casse du support mural.



## FAITS MARQUANTS

### Unité de valorisation énergétique

#### ➤ Extracteurs L1

Des casses successives ont eu lieu sur un des extracteurs au niveau des paliers supportant l'arbre du poussoir.

Les paliers étaient constitués de 2 demi-coquilles (les vis d'assemblage de ces demi-coquilles ont cassé suite à un forçage lors de l'évacuation du mâchefers). Une première réparation a été effectuée pour minimiser l'impact sur la production mais la réparation n'a pas tenue et nous avons mis en place des paliers monobloc (interventions + lourde et plus onéreuse).

Nous allons tester une autre conception de paliers en 2 parties avec roulement pour limiter les coûts sur ce poste (les paliers en demi coquilles avaient été installés il y a 2 ans pour optimiser les coûts) et en retour d'expérience ils tiennent moins bien que les monoblocs d'origine qui sont plus difficiles à mettre en place et qui nécessitent un démontage du bras articulé.



## FAITS MARQUANTS

## Unité de valorisation énergétique



## Incident Harcourt – 27/07/2018

➤ Transformateur poste Harcourt  
Incendie au poste Harcourt qui livre le 63kV au site le 27/07.

Passage sur le 20kV durant 10 jours, puis rebasculément suite aux installations temporaires de RTE.

## FAITS MARQUANTS

Unité de valorisation énergétique

### Visite DRIEE du 31/08/2018

Visite annuelle réalisée par Sandrine TAING

Au programme :

- Présentation d'Isséane et des résultats environnementaux de l'année 2017 et début 2018
- Visite complète du site (y compris centre de tri)

**1 non conformité**

### 5 remarques formulées et 1 non conformité :

- NC + 2 Rq : Gestion des mâchefers: certains paramètres de pollution n'ont pas été mesurés, ces mesures sont réalisées par l'IME, et doivent être en possession de l'exploitant, + unités à préciser sur le fichier de suivi communiqué à la DRIEE + gestion avec VEOLIA à formaliser
- Les rapports de mesures en semi continu des dioxines et furannes pour l'année 2017 n'ont pas été transmis à la DRIEE
- Le cumul des indisponibilités des analyseurs des rejets atmosphériques communiquées à la DRIEE présente une erreur
- Le réseau incendie présente des fuites qu'il convient de résorber; Un projet du Sycotom est en cours en ce sens.

# FAITS MARQUANTS

Unité de valorisation énergétique

## Bilan journée Santé Sécurité Isséane

Chute de  
plain-pied



Gestes et  
postures



Cluedo – Dalkia



## Maitrise de l'énergie : ISO 50 001



**ISO 50 001**



Obtention de la certification ISO 50 001 (maitrise de l'énergie) en mai 2018



## Arrêts Techniques 2018

# Modifications apportées à l'installation

Travaux Arrêt technique 2018  
Du 23/03/2018 au 15/05/2018

Globalement il s'agit d'arrêts classiques avec les actions habituelles de maintenance préventive et les interventions particulières suivantes :

Travaux importants :

- Changement nappe catalyseur Ligne 2
- Suite au REX des poussoirs, action de fiabilisation du système de guidage des poussoirs
- Suivi des barreaux de grilles (L2 Aquaroll concentré sur la zone 2 et ligne 1 tenue des barreaux air)
- Suite au REX fortuit d'octobre 2017 sur la chaudière 2, zone du mur arrière 2ème parcours : Remplacement de tous les tubes (117) sur une hauteur de 3m sur les 2 chaudières donc démontage des briques côté parcours 1 et épreuve 40 bars après réparation.

Travaux réalisés en préventif sur les 2 GFC

- Cartographie des épaisseurs des revêtements de la chaudière (Castolin + contrôle interne/Apave)
- Nettoyage de la fosse Mâchefers

# Modifications apportées à l'installation

Travaux Arrêt technique 2018  
Du 23/03/2018 au 15/05/2018

Echangeur CPCU :

- Echangeur CPCU (travaux avenant 21 du Sycotom) : Remplacement de l'échangeur par un autre plus adapté pour consommer moins de vapeur au réchauffage de la bâche alimentaire

Pomperie :

- Vidange et nettoyage du bassin Pomperie
- Circuit eau de refroidissement en Pomperie : mise en place d'un piquage sur DN 40 dans le cadre du chantier pompe jockey (SYCTOM-SETEC)

Transport Cendres :

- Tuyauterie cendres vers SILO : réparation suite au REX des problèmes de transport remontés par l'exploitation

Transport BICAR

- Nettoyage de la tuyauterie BICAR L2
- Création manchette en amont des cannes et sur longueur droite (REX bourrage L1 de février)

# Modifications apportées à l'installation

Travaux Arrêt technique 2018  
Du 23/03/2018 au 15/05/2018

Robinetterie Circuit alimentaire et chaudière:

Beaucoup de vannes (aspiration et refoulement pompe alimentaire) changées ou remises en état avant l'épreuve de la ligne 2 (chemin critique de l'arrêt commun)

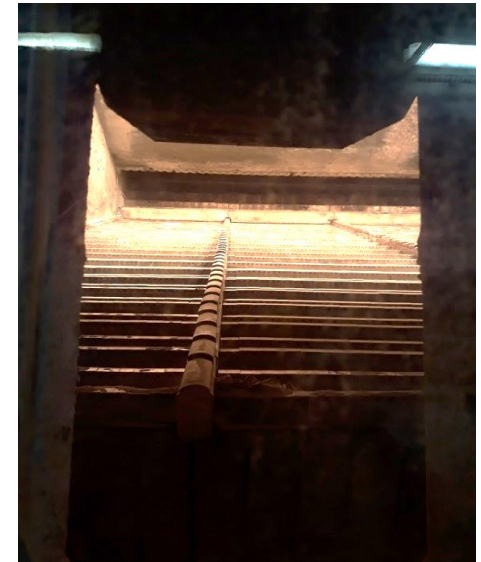
Trappe coupe-feu:

- Trappe coupe-feu pendant l'AT ligne 1
- Travaux (SYCTOM/BRESCHARD/ALPIRENOV) sur 5 jours, échafaudage suspendu

GTA :

- STOP and GO du GTA
- Groupe mise sous vide : Inspection générale + maintenance
- Test pompe ultime secours
- Niveau des pots de purges MP et BP + sonde contournement + vanne contournement

# Quelques illustrations



# GMSV - GTA

Remplacement des vannes admission vapeur motrice par MONTUBE



Révision de l'ensemble vannes/éjecteurs par INEO

Remplacement d'une sonde T°corps BP par TSI



Filtration et dépollution de la caisse à huile de régulation par HYD&AU FLUID

Création d'un vanne de purge sous clapet soutirage BP1 & BP2 par CTIS





# Travaux Arrêt technique 2018

## Coffret transport PSR ligne 1 D06:

Suite aux problématiques de silencieux, mise en place d'un coffret prototype,



# Travaux Arrêt technique 2018

## Quelques travaux réalisés

- MALT cellule HT Q16
- Envoi en Italie pour réparation de la cellule HT Q11
- Remise en état des viroles bruleurs fioul L2
- Remise en état de l'armoire feurer ligne 2
- Maintenance Niveau 1 Alternateur



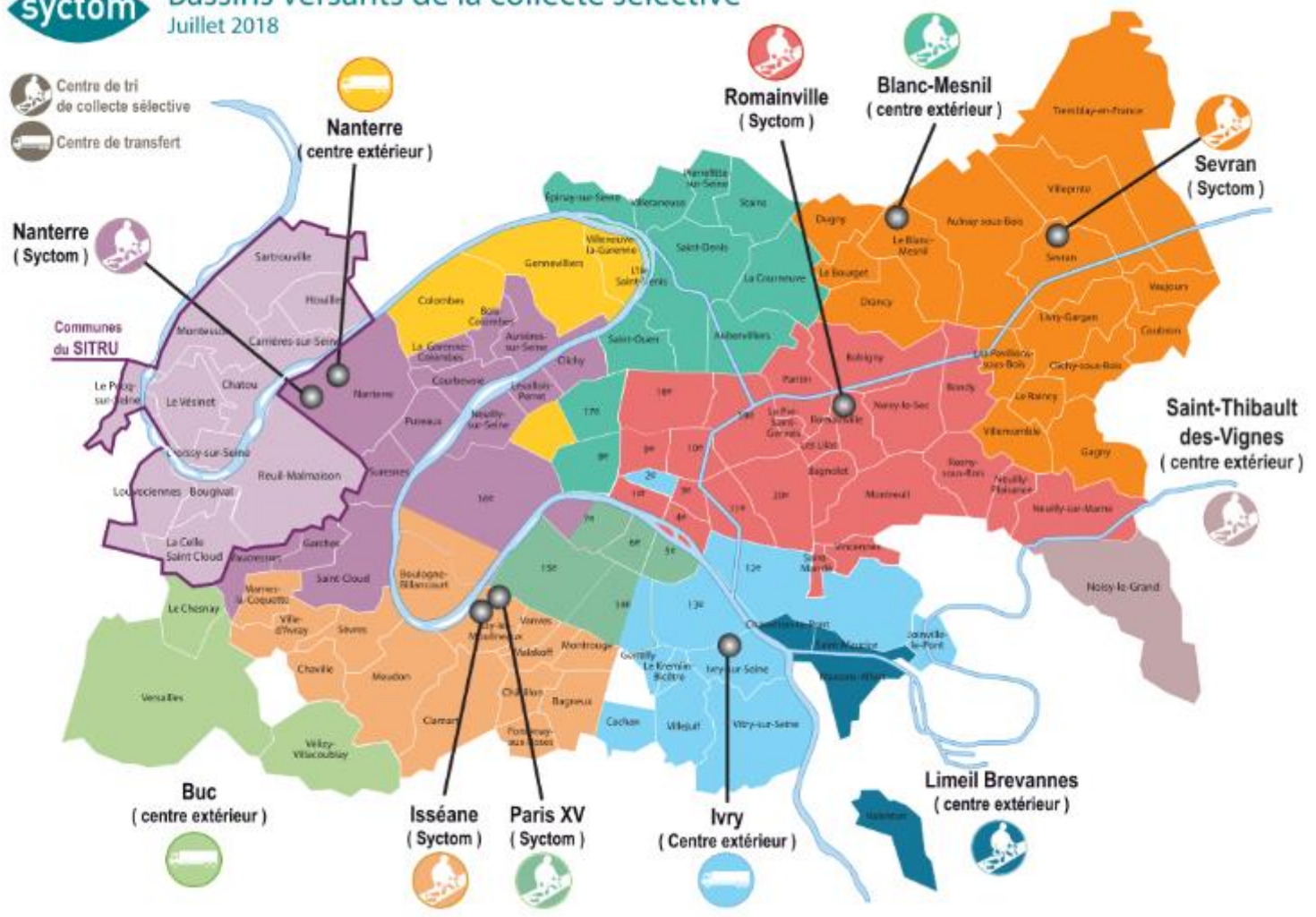


## Présentation des données d'exploitation

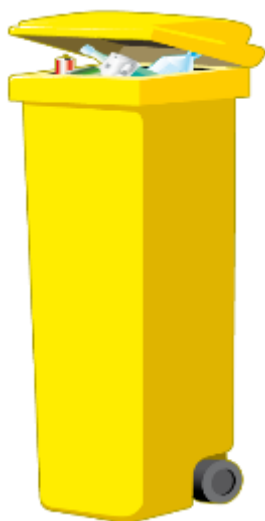


### syctom Bassins versants de la collecte sélective Juillet 2018

- Centre de tri de collecte sélective
- Centre de transfert



# Flux entrant dans le centre de tri



1<sup>er</sup> janv. au 30 sept.

## Collectes sélectives réceptionnées

**17 631,26 t**

Non valorisables réacheminés vers l'UVE : 4 876,66 t

- 0 benne refusée
- 288,12t de papiers cartons de la Ville de Paris
- 69,80 tonnes déclassées, soit 25 camions

10 522,26 t pour GPSO (59%)

**23 811,61 t**

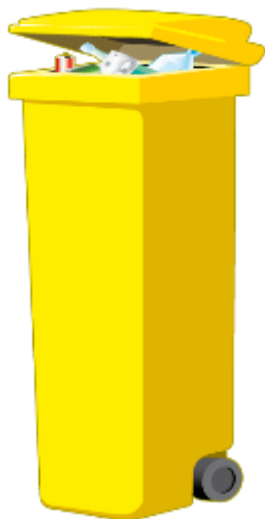
Non valorisables réacheminés vers l'UVE : 6 296,93 t

26,78 t déclassées, soit 16 camions

13 091,95 t pour GPSO (55 %)



# Flux transférés depuis le centre de tri



1<sup>er</sup> janv. au 30 sept.

## Collectes sélectives transférées

**20,70 t**

Vers le centre de tri de Limeil Brevannes

- Phase de test de la nouvelle zone transfert mise en service fin 2017.
- Cette zone pourra être utilisée pour accueillir des collectes d'autres centres pour délestage

Année 2017

**17,30 t**

Vers le centre de tri de Limeil Brevannes





## Flux sortant du Centre De Tri

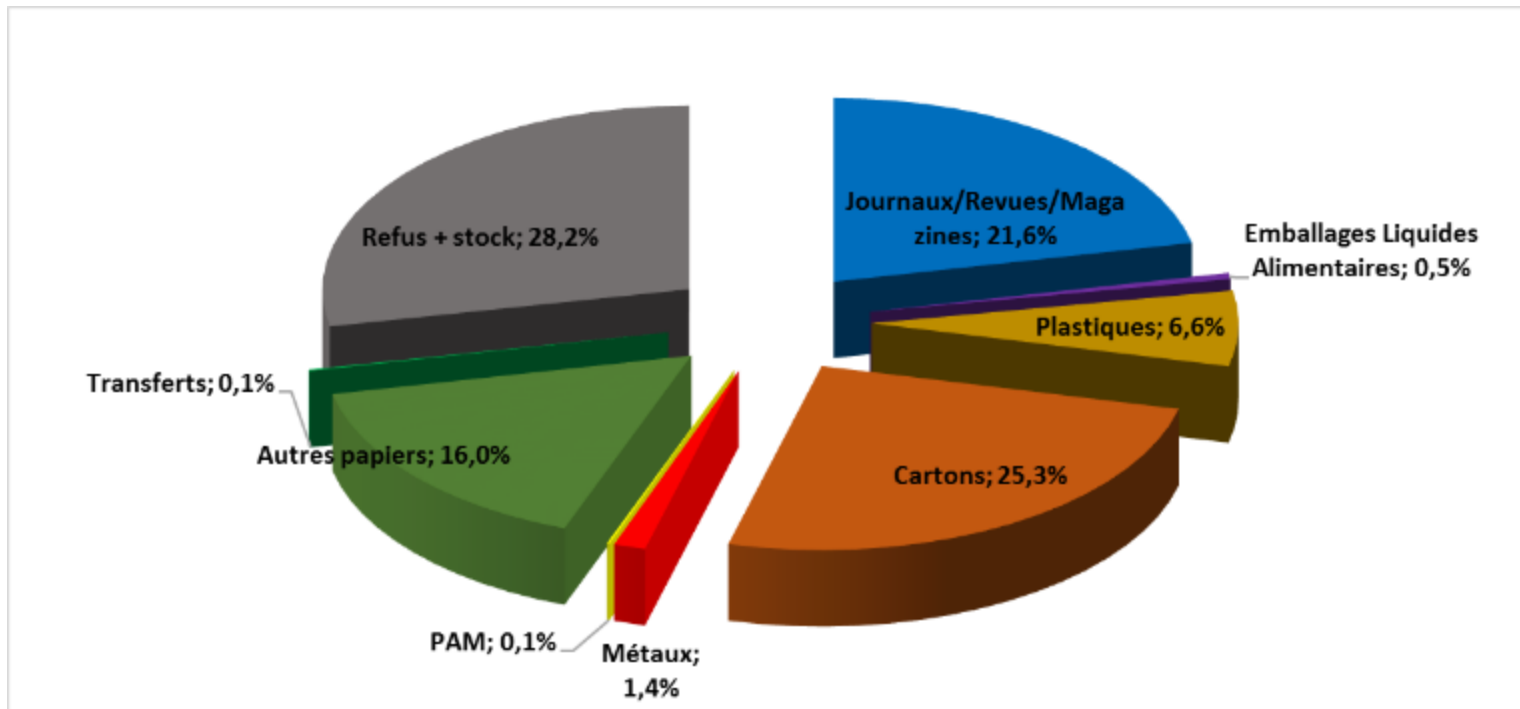


	du 1 <sup>er</sup> janv. au 30 sept. 2018	Année 2017	Repreneur	Destination
Métaux	242,45 t	368,62 t	Acier: ARCELOR Alu: RECOVCO AFFIMET	Dunkerque (59) Compiègne (60)
Cartons	4 394,46 t	5 911,44 t	SUEZ RV Négoco (depuis le 1er janvier 2018)	Nogent/Seine (10), St-Etienne-du Rouvray (76) Gondardennes (62)
Plastiques PET	922,33 t	1 230,16 t	SUEZ RV Négoco	Limay(78) Gennevilliers (92) Colmar (68)
Plastiques PEHD	224,13 t	330,34 t	PAPREC	Neufchâteau (88), Loglato (I); Lunen(D)
Films plastiques	67,2 t	52,16 t	SUEZ RV Négoco (depuis le 1er janvier 2018)	Chalon en champagne (51)
Emballages liquide alimentaire	93,55 t	126,38 t	REVIPAC	Hondouville (27)
Journaux revues magazines	3 747,24 t	5 427,16 t	UPM	Chapelle Darblay (76)
Autres papiers	2 779,7 t	3 581,8 t	UDREP	Blendecques, Wardeckes (62)
Petits appareils ménagers	20,14 t	15,42 t	Eco-Systèmes	Sarcelles (93)
Refus de tri	4 808,92 t	6 296,93 t	TSI	UVE ISSEANE



# Flux sortant du centre de tri

Flux sortant par matière (janvier à septembre 2018)





# Centre de tri Isséane

## Exemples en produits recyclés



Métal



En équivalence depuis le 1<sup>er</sup> janvier 2018 :

L'acier recyclé à ISSEANE permet la fabrication de 2756 lave-vaisselles

L'aluminium recyclé à ISSEANE permet la fabrication 8790 cadres de vélos

**1kg d'acier recyclé permet d'économiser 1kg de minerai**



Papiers /  
Cartons



En équivalence depuis le 1<sup>er</sup> janvier 2018 :

Les papiers / cartons recyclés à ISSEANE permettent la fabrication de 41 millions de boîtes à chaussures

**1kg de papier recyclé permet d'économiser 60l d'eau**



Plastiques



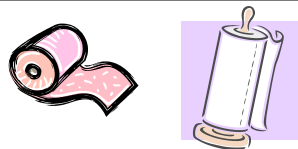
En équivalence depuis le 1<sup>er</sup> janvier 2018 :

Les plastiques PET recyclés à ISSEANE permettent la fabrication de 5,4 millions d'ours en peluche

**1kg de plastique recyclé permet d'économiser 0,65kg de pétrole brut**



Briques  
alimentaires



En équivalence depuis le 1<sup>er</sup> janvier 2018 :

Les briques alimentaires recyclées à ISSEANE permettent la fabrication de 162 000 rouleaux « essuie-tout »

**1kg de brique alimentaire recyclée permet d'économiser 2kg de bois**

Retrouvez des exemples de produits recyclés sous :  
<http://e-tonnes.ecoemballages.fr>



## Centre de tri Isséane

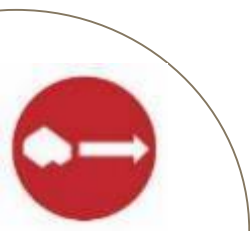
### Déchets non conformes

- **Année 2017 : 93 déchets non conformes**

Dont 4 seringues, 1 pistolet à plomb, 17 batteries de véhicule, 38 bouteilles de gaz non inflammable, 15 bouteilles de gaz inflammable, 15 extincteurs, 2 bidons de produits phytosanitaires, 1 engin explosif

- **Janvier à septembre 2018 : 69 déchets non conformes**

Dont 1 sac de gravats, 15 batteries de véhicule et 26 bouteilles d'hélium, 17 bouteilles de gaz, 5 extincteurs, 3 bouteilles de CO<sub>2</sub>, 2 bidons de produits non identifiés





# Centre de tri Isséane

## Bilan social à fin août 2018 de la cellule de réinsertion professionnelle

### ACCOMPAGNEMENT SOCIAL ET PROFESSIONNEL

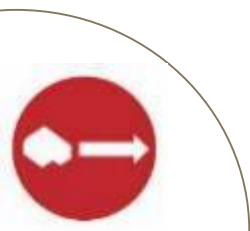
A fin Août, les CIP (Conseillers en insertion professionnelle), ont accompagné les Agents de tri et ont réalisé :

- 198 actions d'accompagnement social
- 391 actions d'accompagnement professionnel qui sont réalisées par les Conseillers en insertion du site.

A fin Août : 12 sorties positives et 2 emplois de transition

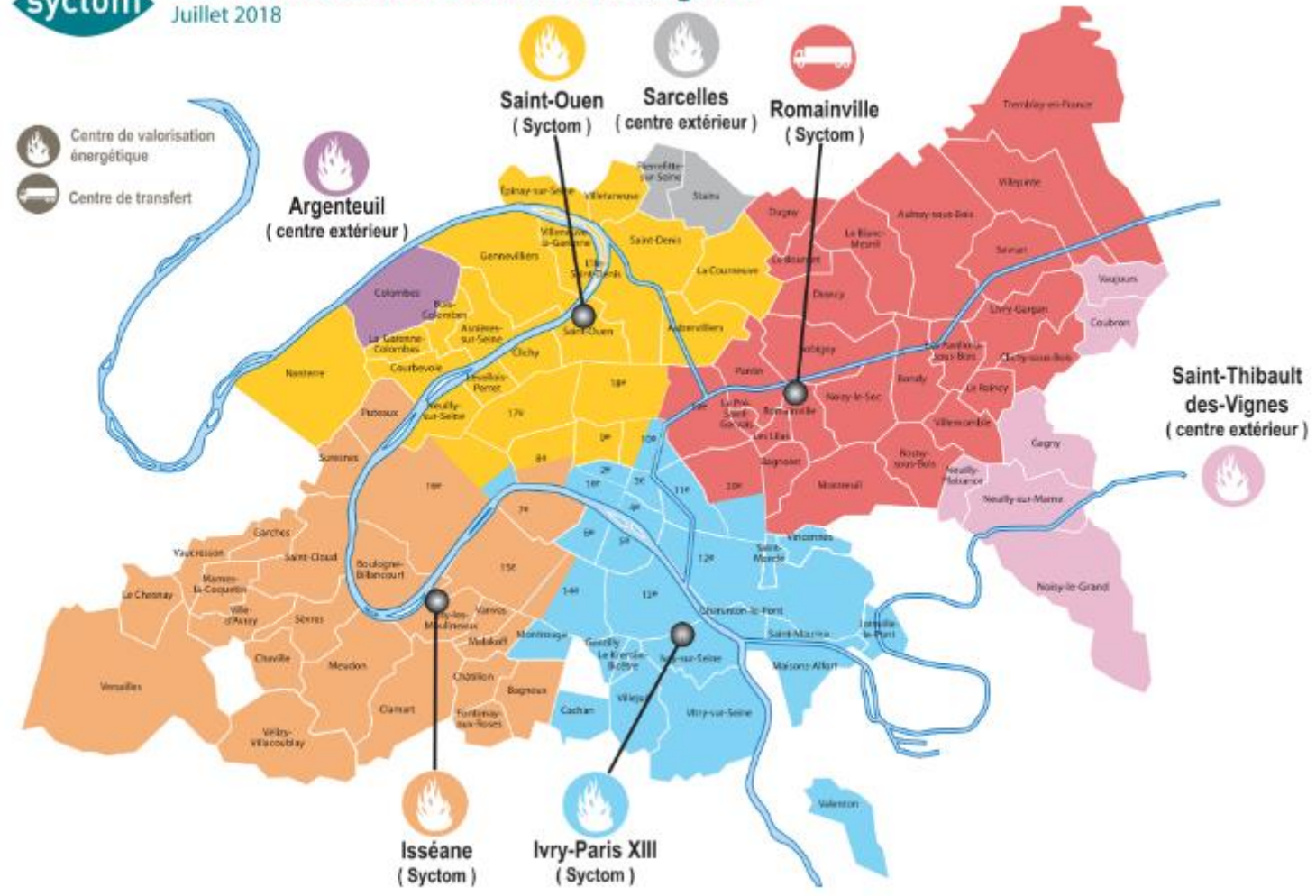
### BILAN SOCIAL A FIN AOUT 2018

SORTIES			
Détail des sorties cumul de l'année a fin de mois		26	
Sorties de mois de 3 mois		7	
Sorties neutralisées		5	
Total sorties comptabilisées		12	
	Nbres	Réalisé	Objectif
0 - Moins de 3 mois	5	19%	
1 - en emploi durable	2	17%	35%
2 - en emploi de transition	2	8%	15%
3 - sorties positives	3	12%	20%
Sorties dynamiques (1+2+3)	12	100%	70%

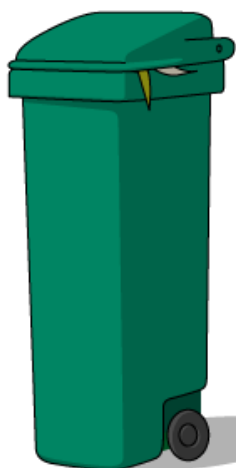




### syctom Bassins versants des ordures ménagères Juillet 2018



### Flux entrant de l'unité de valorisation énergétique



Ordures ménagères  
entrantes

**385 055 t**

**524 453 t**

Ordures ménagères  
incinérées  
*(dont refus de tri)*

**357 861 t**

*(4 809 t refus de tri)*

**501 078 t**

*(19 033 t refus de tri)*



# Flux sortant de l'unité de valorisation énergétique

	1 <sup>er</sup> janv. au 30 sept. 2018	Année 2017	Repreneur	Traitement	
	<b>Ordures ménagères</b>	16 698 t	16 148 t		
	<b>transférées</b>	857t	1 644 t	UIOM Ivry (94)	Valorisation énergétique
		350 t	483 t	UIOM Saint-Ouen (93)	Valorisation énergétique
	<b>TOTAL</b>	3 252 t	908 t	REP Claye-Souilly (77)	ISDND (enfouissement)
	<b>21 157 t</b>	<b>19 183 t</b>	SIOM Villejust	Valorisation énergétique	
	<b>Mâchefers</b>	<b>58 540 t</b>	<b>80 613t</b>	REP Claye-Souilly (77)	Maturation avant valorisation
	(44 599 t fluvial)	(58 423 t fluvial)			
	<b>Ferrailles</b>	<b>6 338 t</b>	<b>8 584 t</b>	GALLOO depuis le 01/07/11	Aciérie
	<b>Cendres volantes</b>	<b>8 187 t</b>	<b>12 312 t</b>	SITA FD (77) Mindest (Allemagne)	ISDD (enfouissement) Valorisation mines de sel
	<b>Produits sodiques résiduels</b>	<b>1 882 t</b>	<b>2 648 t</b>	RESOLEST (54)	85% recyclées 15% en ISDD
	<b>Boues traitement des eaux résiduaires</b>	<b>23 t</b>	<b>26 t</b>	SITA FD (77)	ISDD (enfouissement)



**Flux sortant de l'unité  
de valorisation énergétique  
1<sup>er</sup> janvier au 30 Septembre 2018**



	Installation de stockage de déchets non dangereux	En % des tonnes d'ordures ménagères traitées
<b>Ordures ménagères transférées</b>	<b>21 157 t</b>	<b>5,8 %</b>



	Installation de stockage de déchets dangereux	En % des tonnes d'ordures ménagères traitées
<b>Cendres volantes</b>	<b>8 187 t</b>	<b>2,25 %</b>
<b>Produits sodiques résiduaire</b>	<b>1 882 t</b> (15% du tonnage produit)	<b>0,52 %</b>

<b>Boues traitement des eaux résiduaire</b>	<b>23 t</b>	<b>0,01 %</b>
---	-------------	---------------

<b>Total</b>	<b>10 092 t</b>	<b>2,77 %</b>
--------------	-----------------	---------------




## Circulations induites par l'activité du centre de tri et de l'unité de valorisation énergétique

Camions/jour (moyenne)	Du 1 <sup>er</sup> janvier au 30 septembre	2017
Centre de tri	35	30
UVE	260	245
Total	295	275





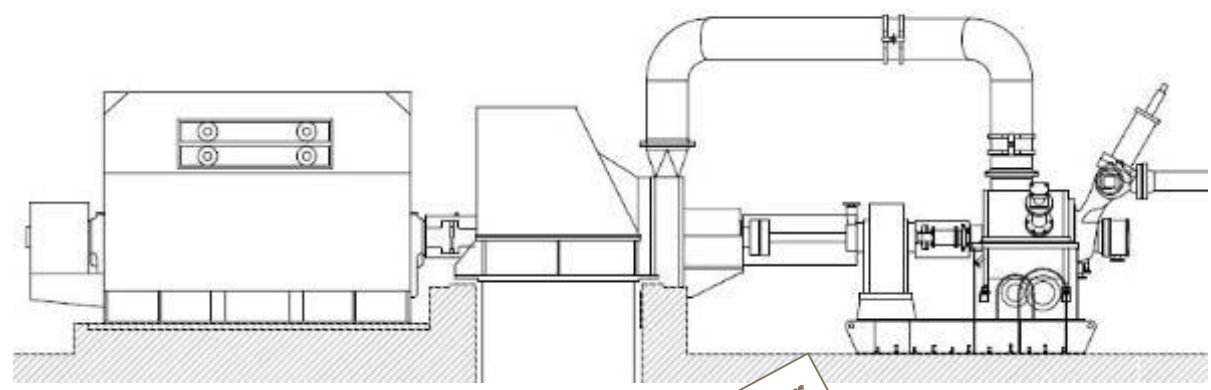
## Transport fluvial

		PAPIER CARTON (Centre de tri)*	MÂCHEFERS (U.V.E)	Total
<b>Nombre de Péniches</b>	du 1 <sup>er</sup> janvier au 30 septembre	75	139	<b>214</b>
	Année 2017	88	185	<b>273</b>
Nombre de  évités	du 1 <sup>er</sup> janvier au 30 septembre	201	1 783	<b>1984</b>
	Année 2017	437	2 247	<b>2684</b>

\* Transport local effectué entre Isséane et le quai de Boulogne



# Production & consommation d'énergie



← Production vapeur

du 1<sup>er</sup> janvier  
au 30 sept. 2017

<b>1 126 957</b> tonnes	<b>1 577 537</b> tonnes
----------------------------	----------------------------

↙ Livraison vapeur  
pour le chauffage urbain

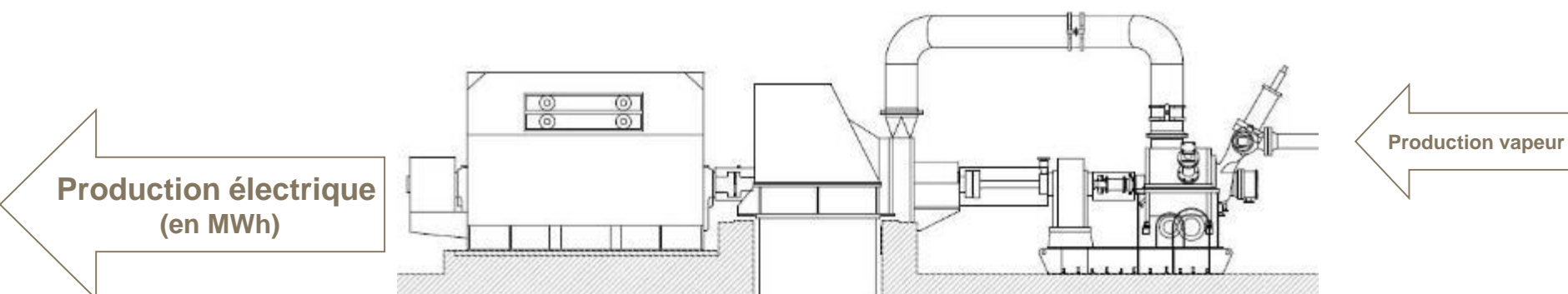
du 1<sup>er</sup> janvier  
au 30 sept. 2017

698 608 tonnes	993 203 tonnes
----------------	----------------

<b>64 701</b> éq.logements	<b>91 986</b> éq.logements
----------------------------	-------------------------------



# Production & consommation d'énergie



du 1<sup>er</sup> janvier  
au 30 sept.

Année 2017

dont

du 1<sup>er</sup> janvier  
au 30 sept.

2017

**59 566**

**86 709**

**Auto-consommation**  
(en MWh)

**25 480**

**40 212**

En % de la production  
totale de vapeur

3,08 %

2,80%

**Revente**  
(en MWh)

**34 086**

**46 497**

Tonnes équivalent-pétrole  
économisées

2 931 tep

3998 tep

En nombre de personnes  
alimentées

2931

5813



## Production & consommation d'énergie

**Consommation électrique**  
(en MWh)

du 1<sup>er</sup> janvier    Année 2017  
au 30 sept.

**25 876**

**49 359**

**Production électrique**  
(en MWh)

du 1<sup>er</sup> janvier    Année 2017  
au 30 sept.

**59 566**

**86 709**

dont

du 1<sup>er</sup> janvier  
au 30 sept.

2017

**Auto-consommation**  
(en MWh)

**25 480**

**40 212**

En % de la production  
totale d'électricité

**43%**

**46%**

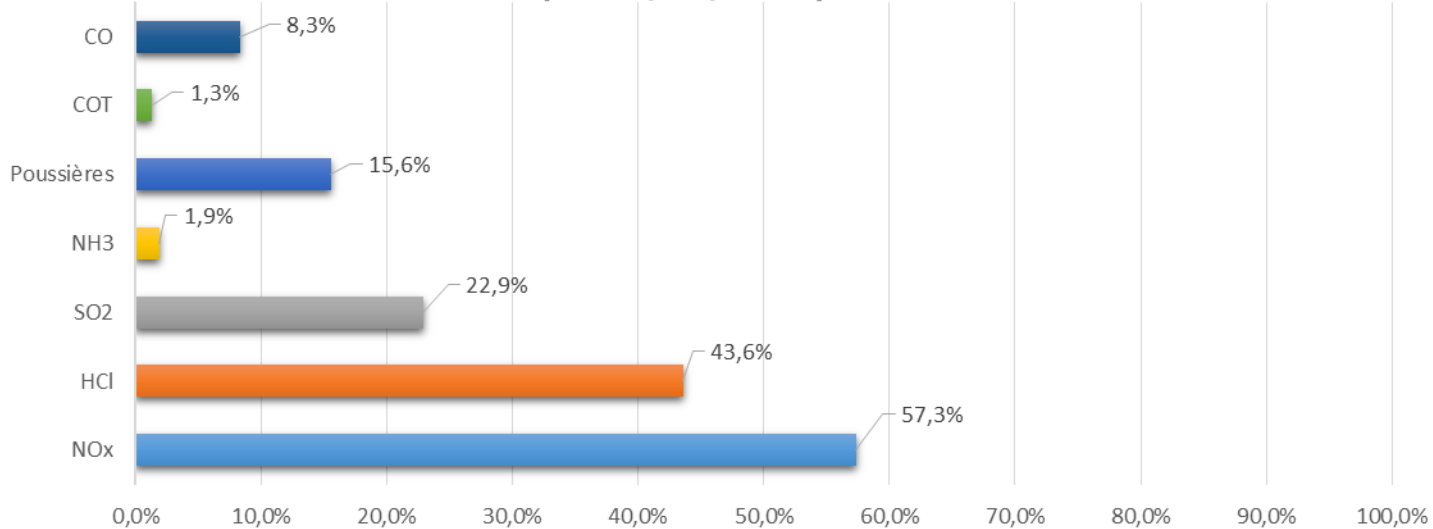




# Flux rejets atmosphériques Janvier à septembre 2018



### Pourcentage de flux annuel 2018 rejeté par rapport au seuil autorisé (au 30/09/2018)



## Liste des dépassements flux HCl 2018

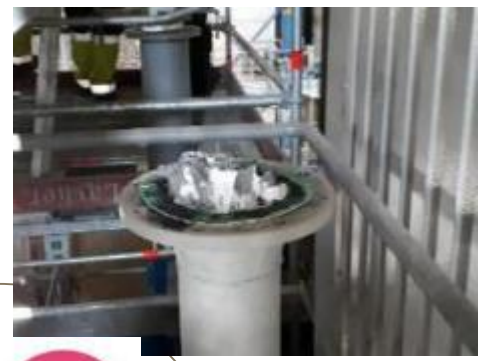
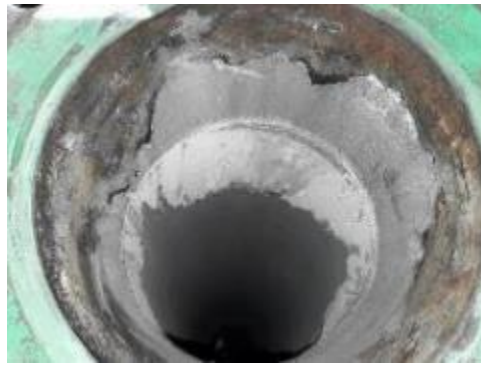
- 25/02/2018 : Dépassement du flux global de 11,05 kg de HCl suite à un bouchage de la canalisation d'injection du bicarbonate de soude sur la ligne 1 lors du redémarrage de la ligne
- 18/06/2018 : Dépassement du flux global de 3,44 kg de HCl suite à une panne sur la vanne de permutation du circuit d'injection de bicar normal vers secours de la ligne 2





# Incident 25 Février 2018 dépassement Flux HCL journalier

Diagnostic L2





## Incident 25 Février 2018 dépassement Flux HCL journalier

Même diagnostic sur la ligne 1

Morcellement de la canalisation de bicarbonate pour faciliter les vérifications lors des arrêts techniques → création de « manchettes »



## Incident 18 juin 2018 dépassement Flux HCL journalier

Chargé d'action	Détails des Actions	Délai prévu	Moyens prévus		Action réalisée (date et visa du chargé d'action)
			Durée prévue (h)	Coût prévu (€)	
J-M FERRE	Re-sensibilisation des équipes de conduite sur la gestion des événements pouvant conduire à un dépassement de flux (notamment à destination des chefs de blocs)	07/2018	6 h	NA	OK le 16/08/2018
J.TEYSSIER	Remplacement de la vanne 3 voies + ventilateur circuit normal ligne 2	06/2018	2,5 jours	Fioul : 30m3 Vanne 3 voies : réparation interne Ventilateur de transport	OK le 21/06/18

## Liste des dépassements flux NOx 2018

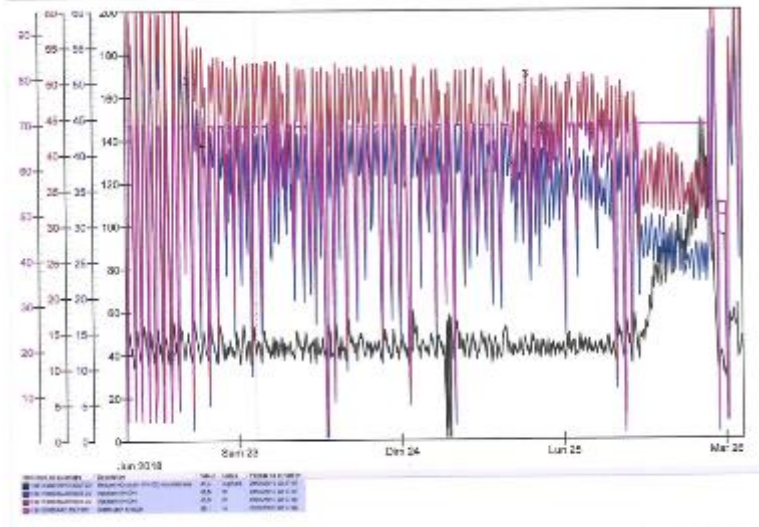
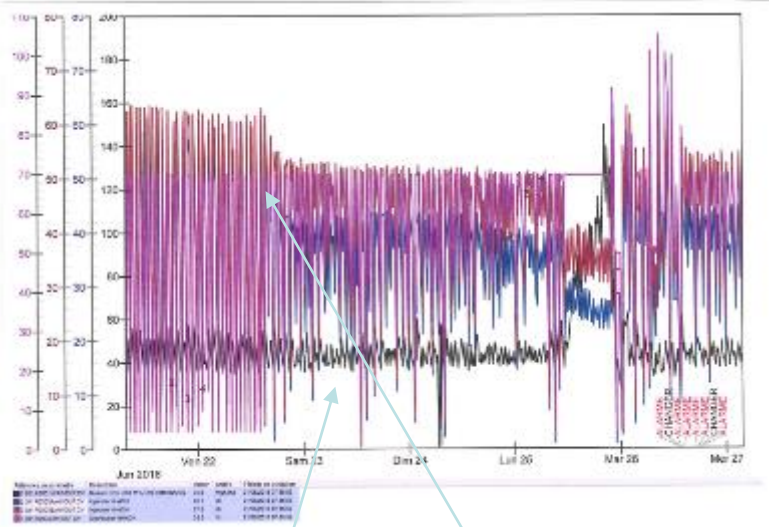
- 25/06/2018 : dépassement du flux global de 30,82 kg de NOx suite à un défaut d'injection d'ammoniaque (débit non nominal) sur la ligne 1 sans dépassement de la VLE 30min (140 mg/Nm<sup>3</sup>)





# dépassements flux NOx 2018

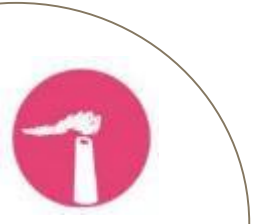
## - point régulation injection ammoniac



L1 Nox (concentration)

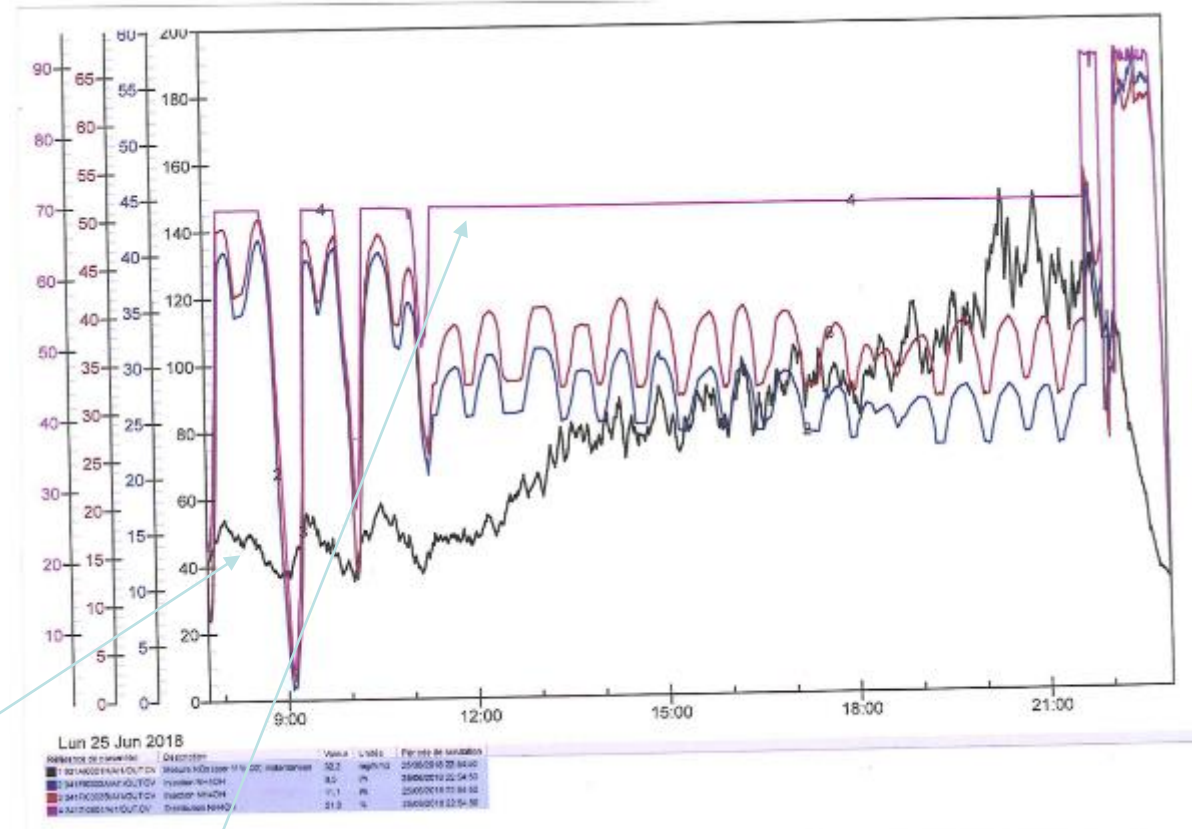
% ouverture vanne globale

Courbes bleue et rouge : débits d'injection L1



# dépassements flux NOx 2018

## - point régulation injection ammoniac



L1 Nox  
(concentration)

% ouverture  
vanne globale

Courbes bleue et  
rouge : débits  
d'injection L1





# Incident 25 juin 2018 dépassement Flux NOx journalier

Chargé d'action	Détails des Actions	Délai prévu	Moyens prévus		Action réalisée (date et visa du chargé d'action)
			Durée prévue (h)	Coût prévu (€)	
JM FERRE	Dépannage du défaut d'injection d'ammoniaque	immédiat			OK
JM FERRE	Point lors du rapport du soir (et astreinte week end) du niveau des flux Nox	immédiat			OK
JM FERRE	Re-sensibilisation équipes de quart (notamment chef de bloc)	07/2018			OK le 16/08/2018
J TEYSSIER	Régulation de NH3 – projet de modification  Action transitoire : mise en place d'un talon plus haut sur les vannes d'injection d'ammoniaque afin de limiter leurs courses	T2/2019	Maintenance interne	NA	OK
J TEYSSIER	Lisibilité des alarmes SNCC et WEX: 1 – dépannage des vues de gestion des flux 2- Rendre plus lisible l'alarme préventive dépassement flux journalier projeté (ajout d'affichage sur les panneaux de visualisation SNCC principaux) 3 – rationalisation des vues WEX afin de présenter sur la vue principale des alarmes sur les dépassements	10/2018 (pour le point 1)	Maintenance interne	NA	En cours





## Résultats contrôles réglementaires 2017

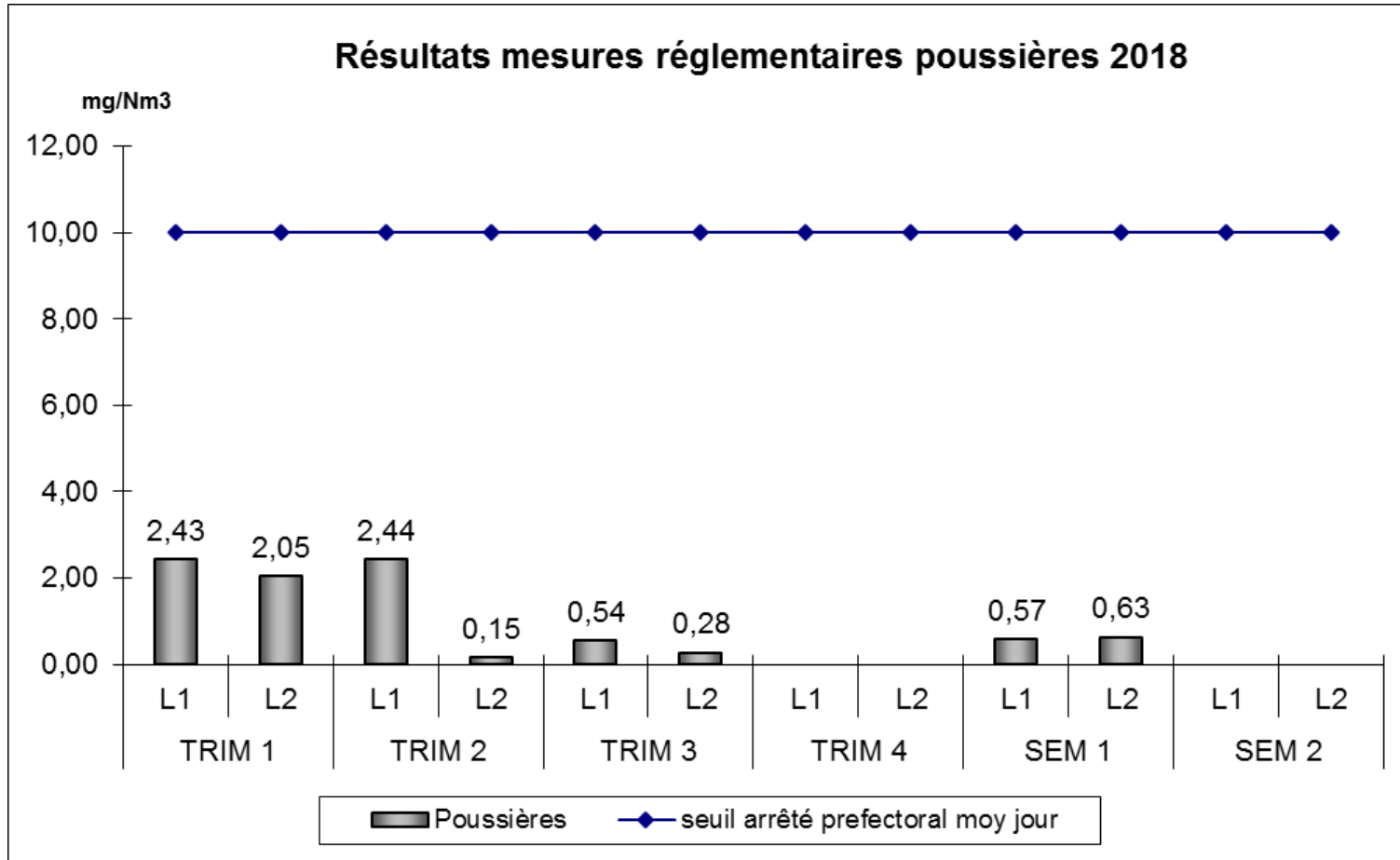
## Contrôles réglementaires

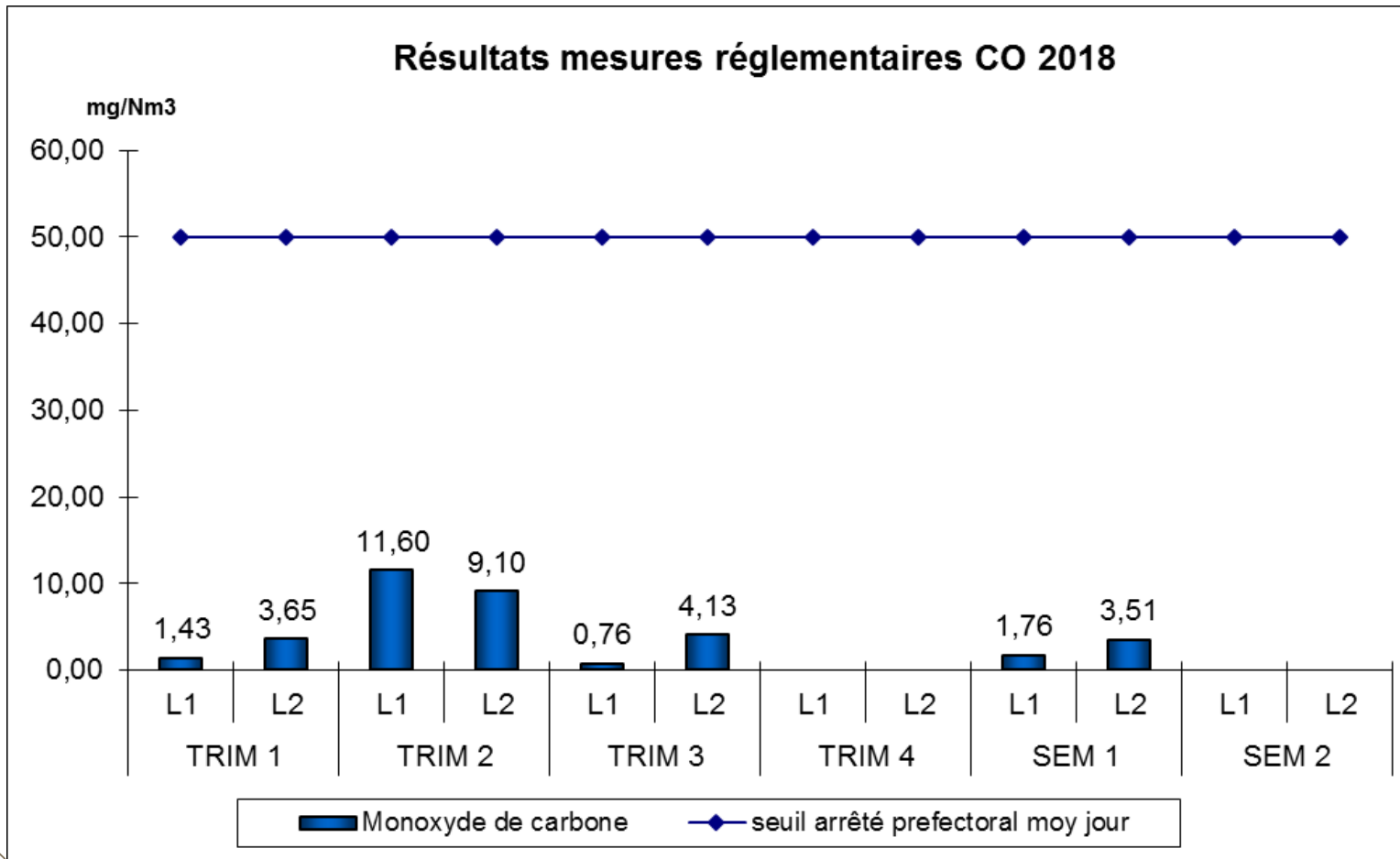
A Isséane, en plus du contrôle en continu de l'installation effectué par l'exploitant quotidiennement, sont réalisés :

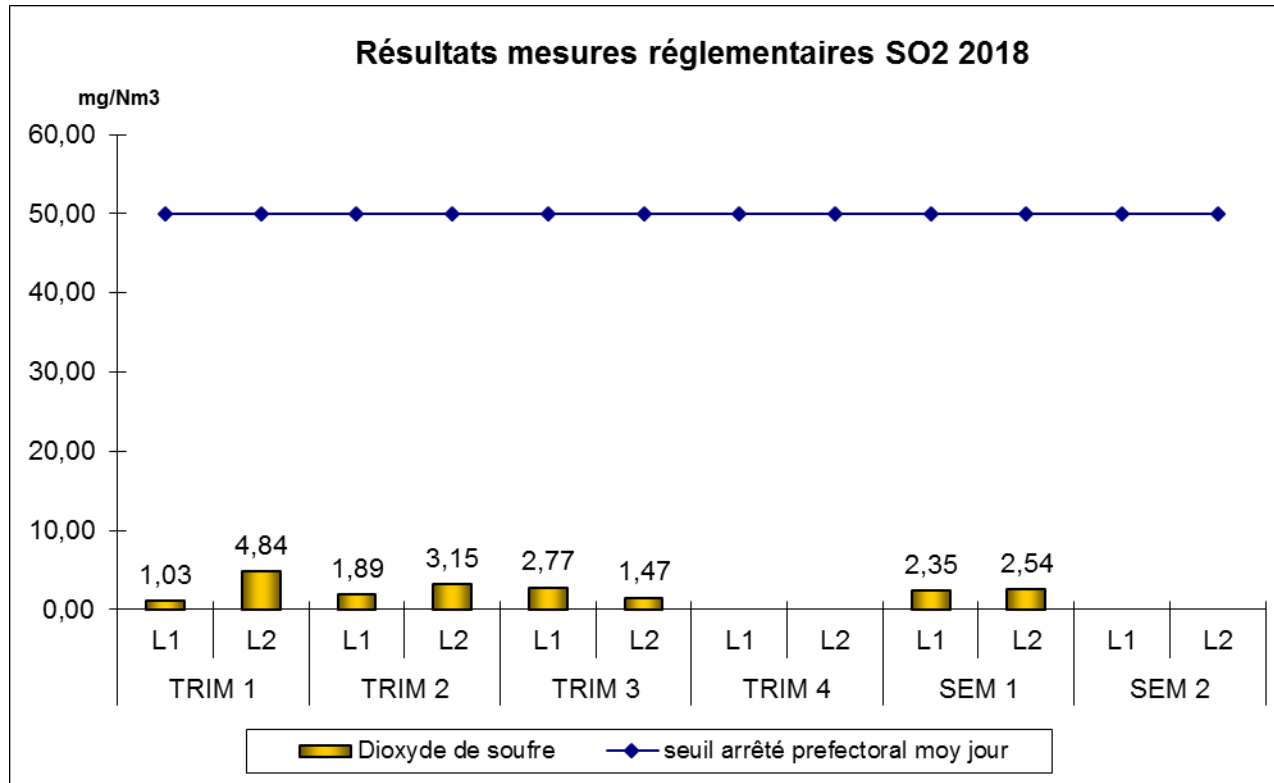
- 4 contrôles annuels (1 par trimestre) effectués par un laboratoire extérieur dans le cadre de l'arrêté d'autorisation d'exploiter,
- 2 contrôles supplémentaires par rapport à la réglementation commandés par le Syctom (1 par semestre),
- Éventuellement 1 contrôle inopiné commandé par la DRIEE

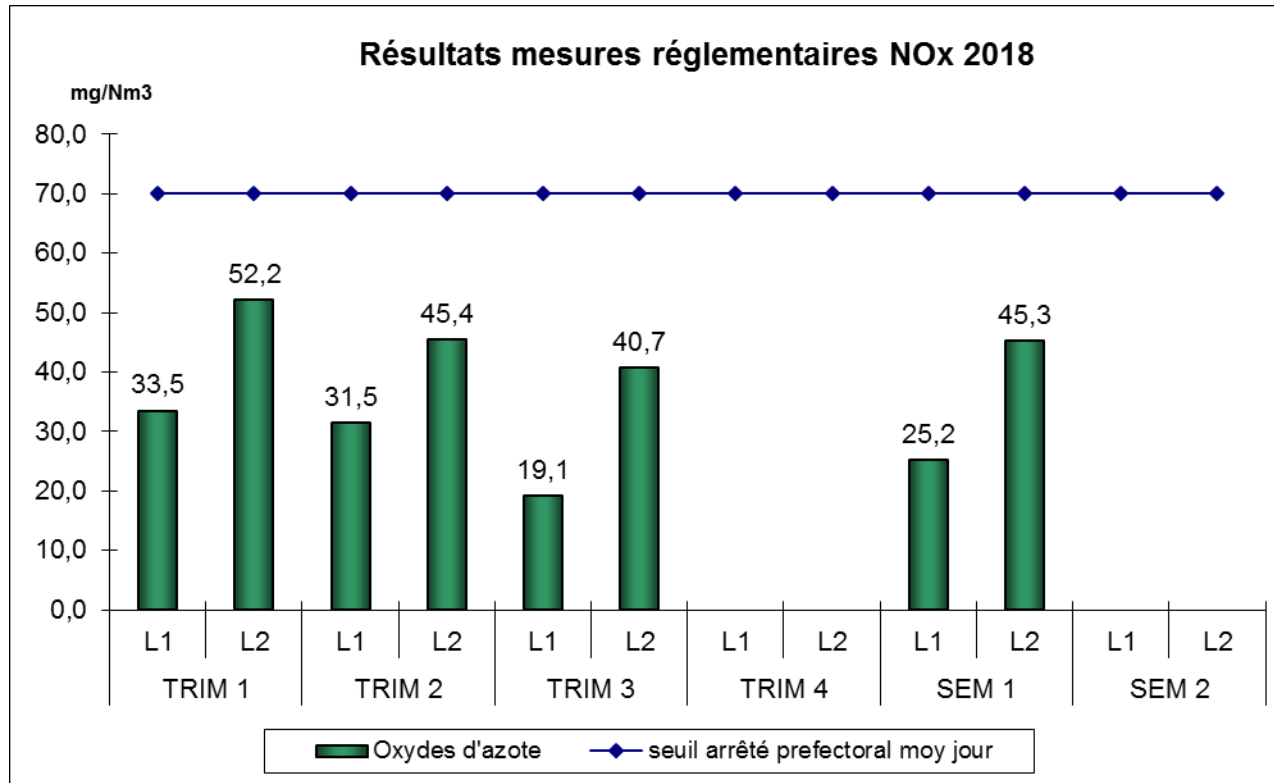


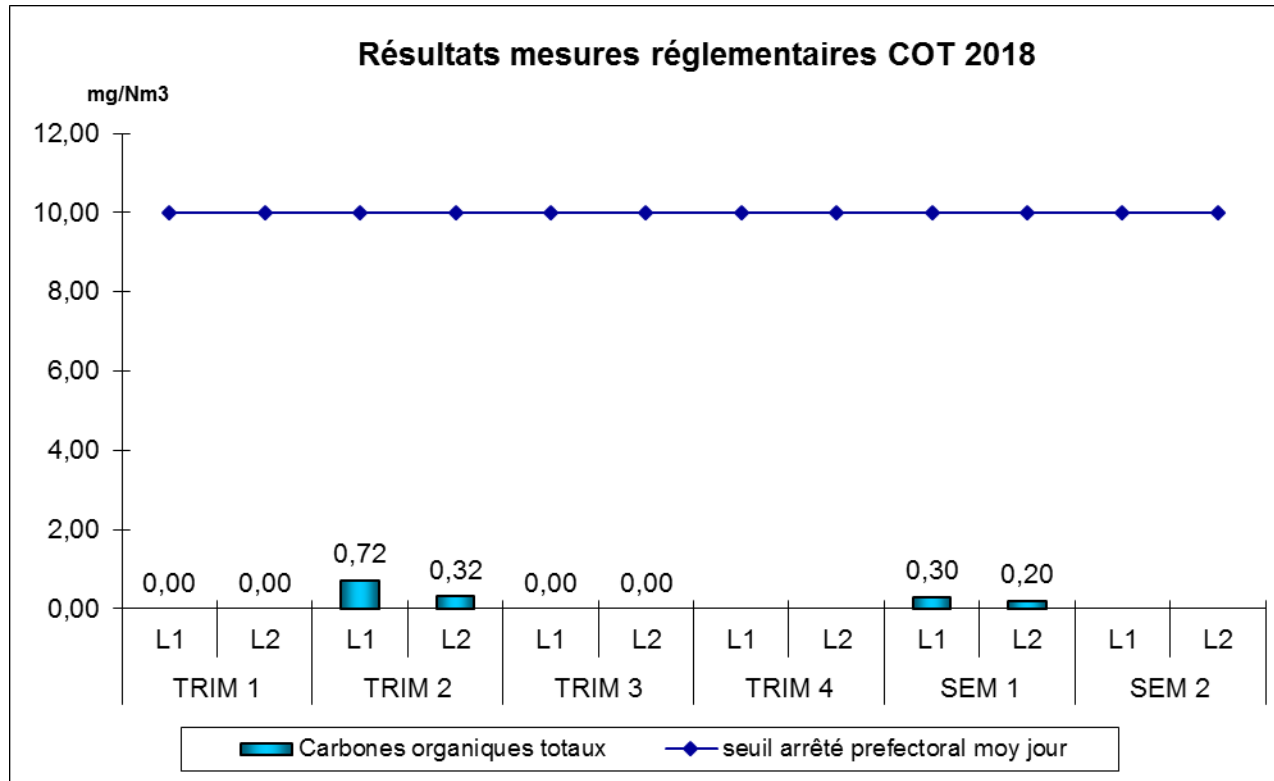


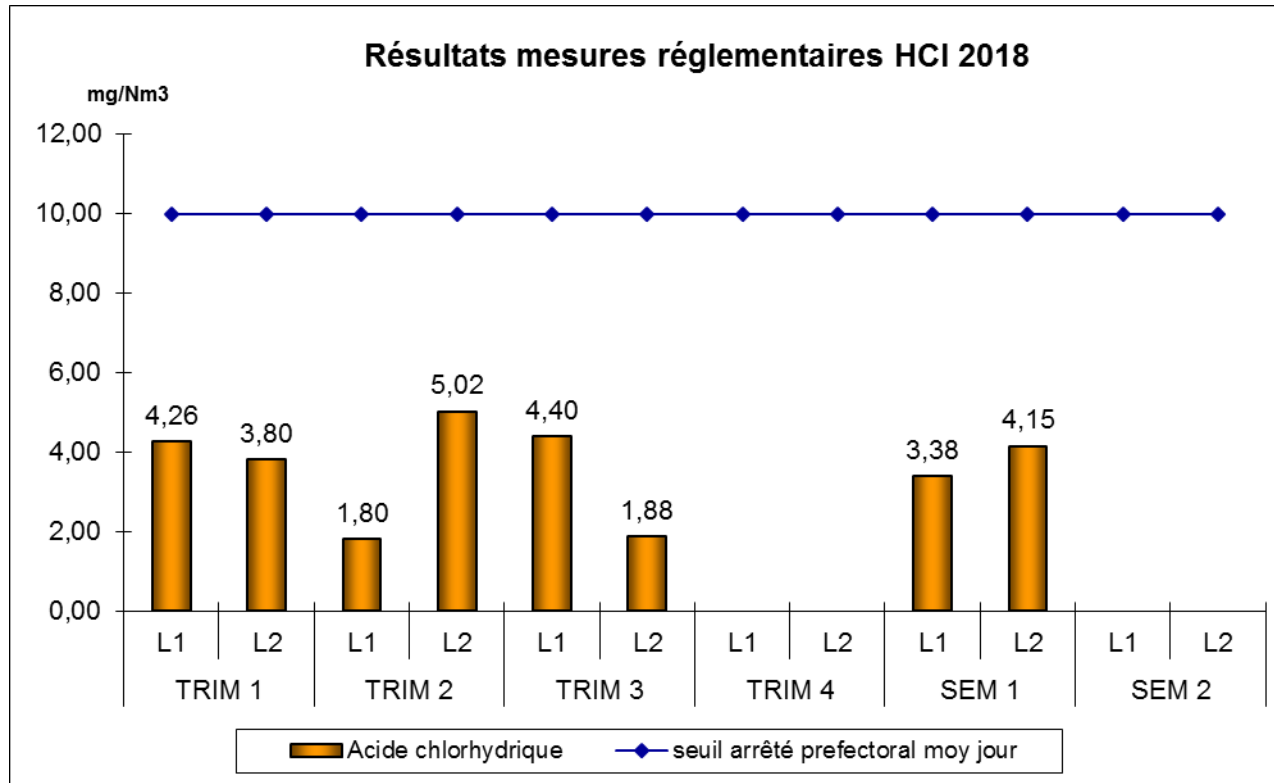


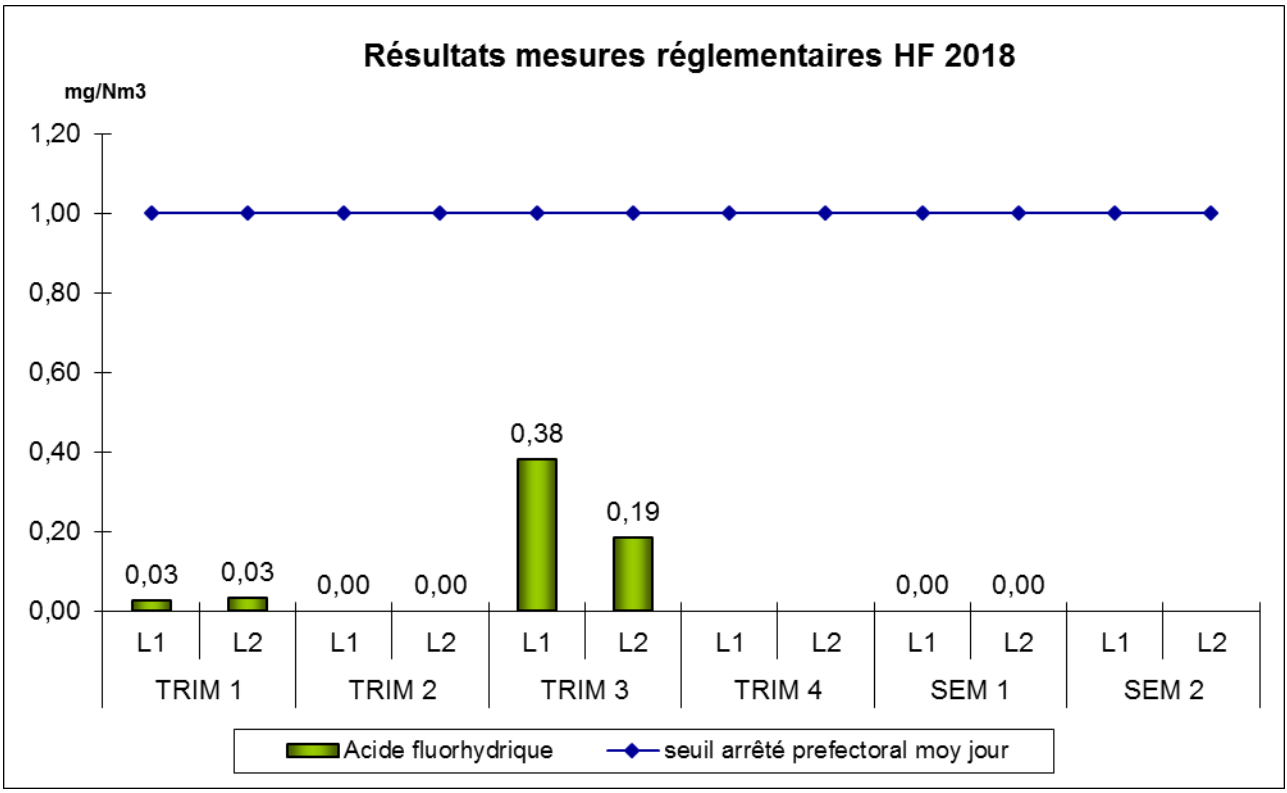


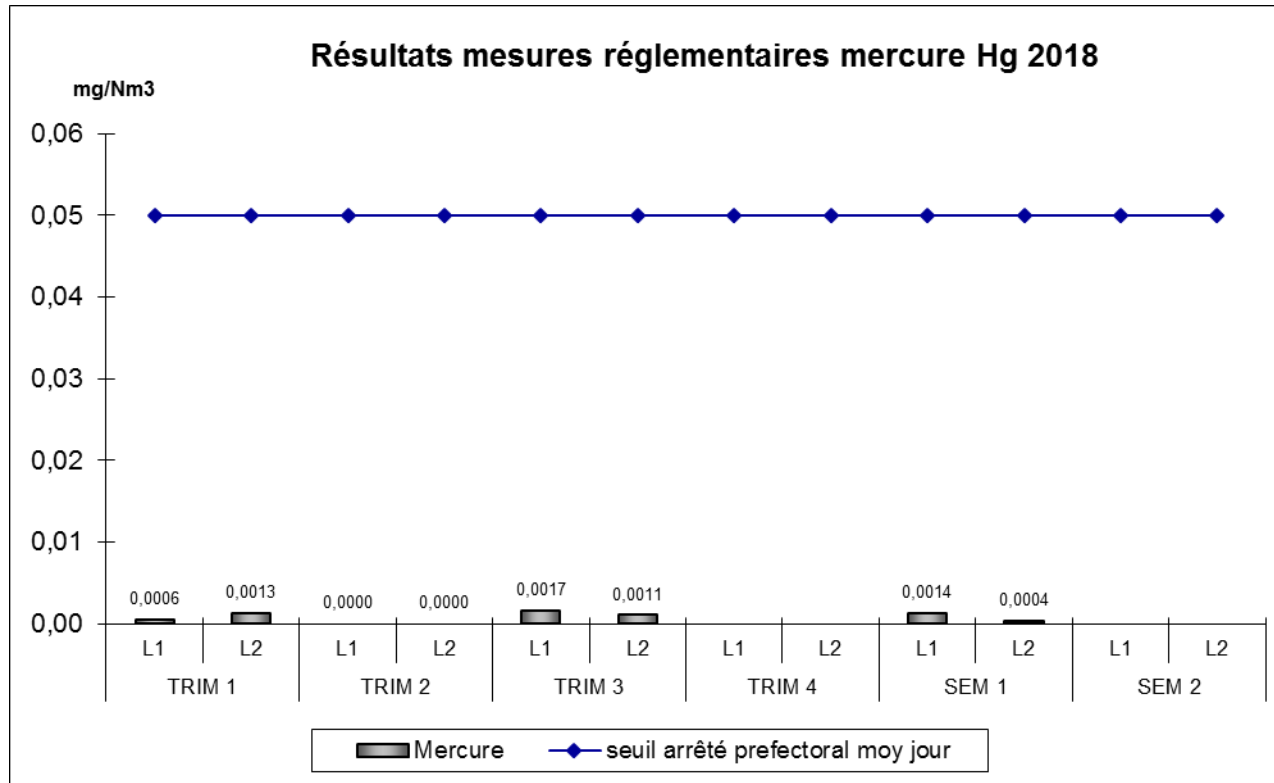




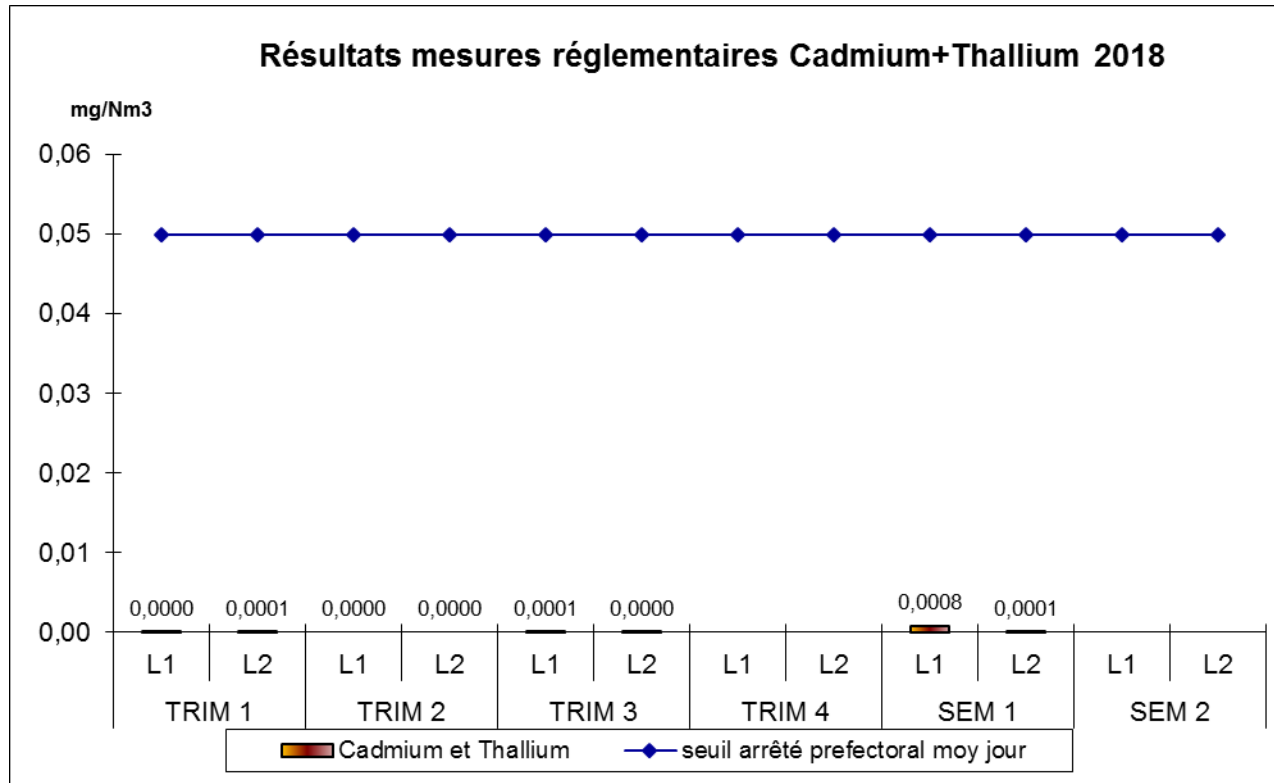


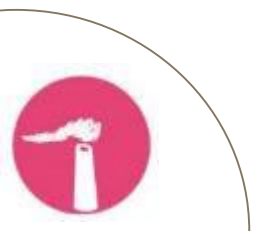
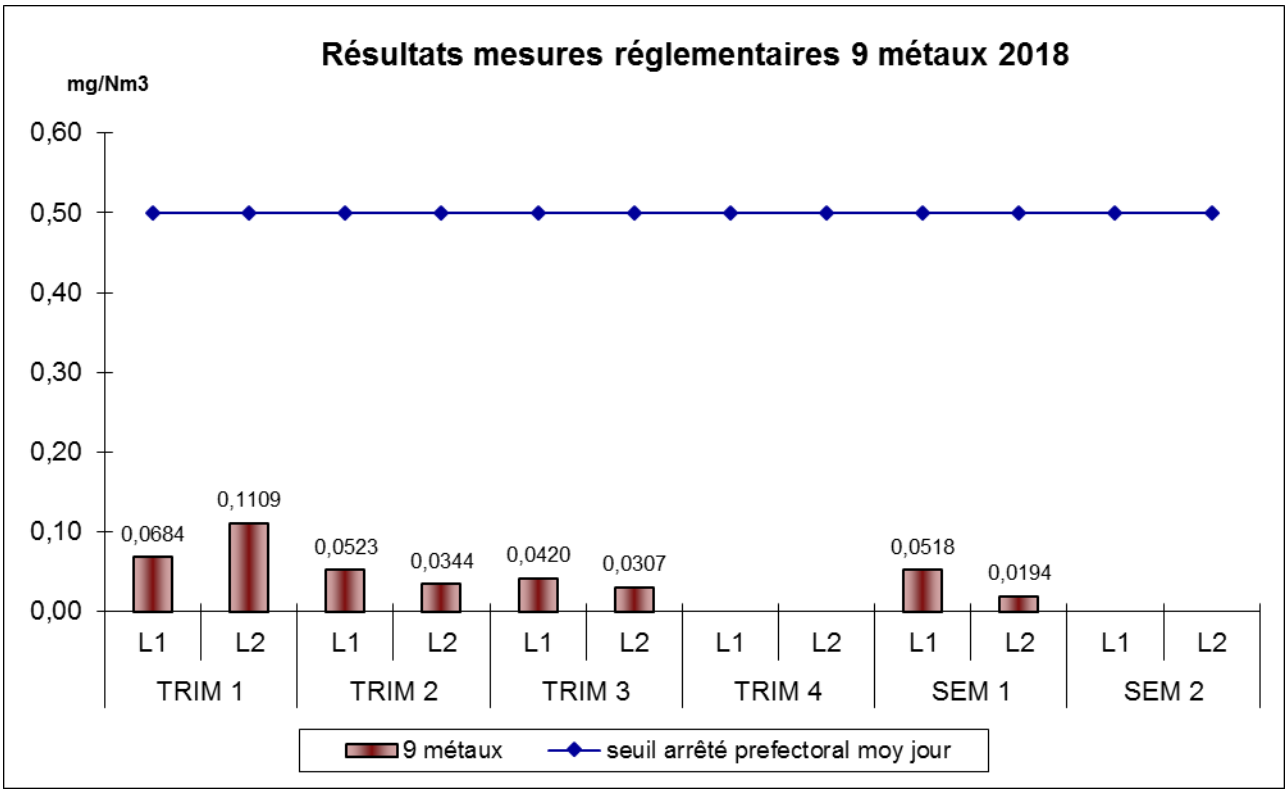


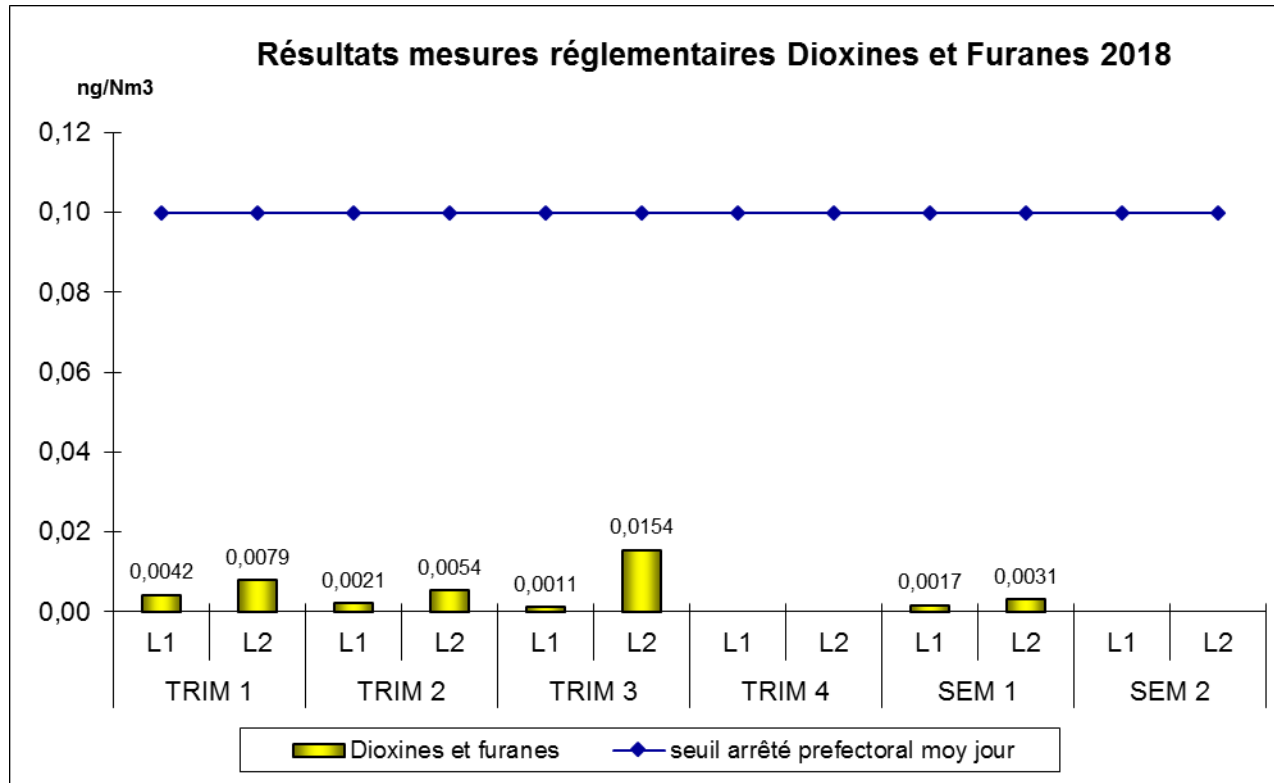








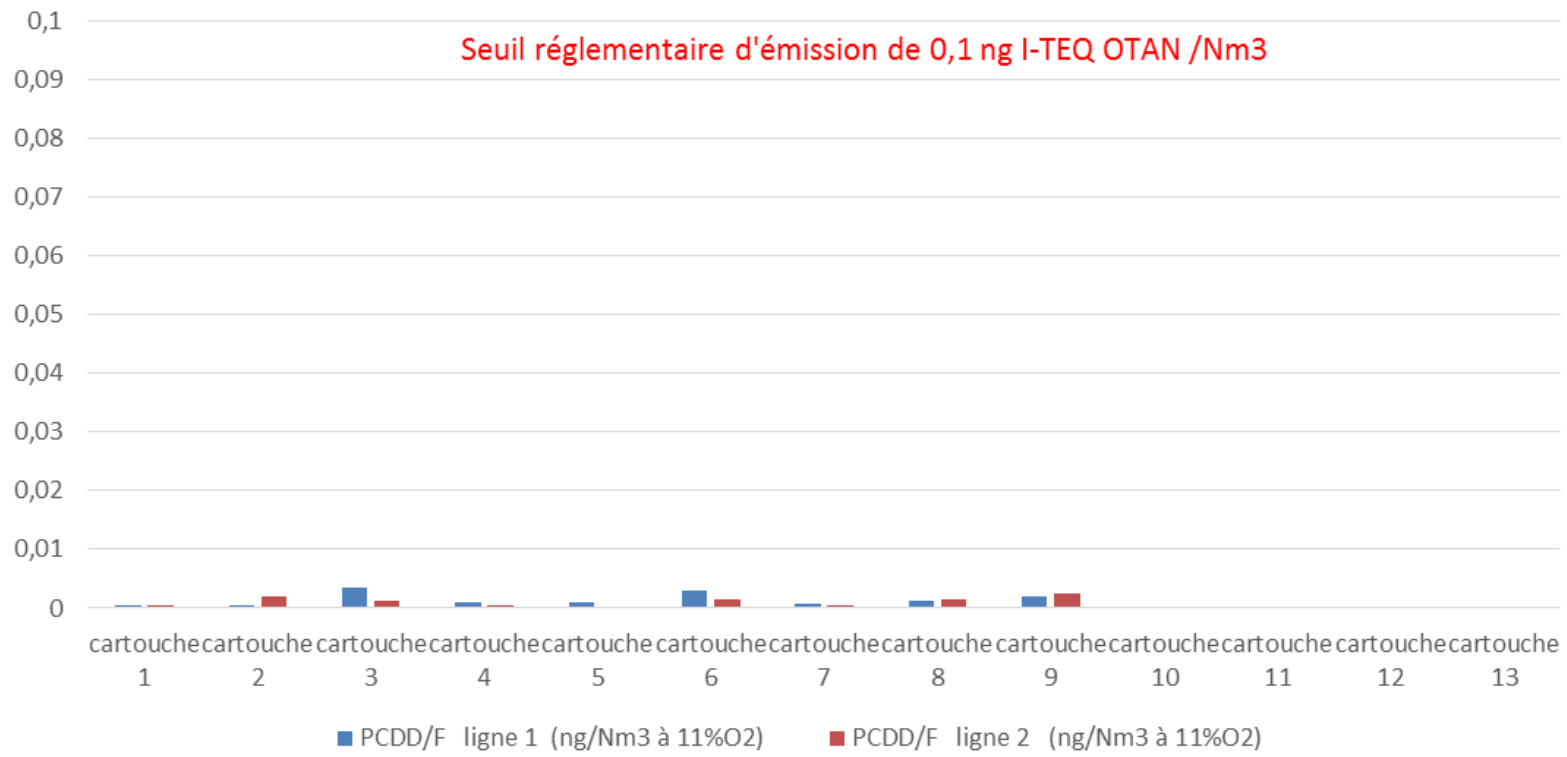






# Prélèvements en continu de Dioxines et Furanes 2018

Moyennes mensuelles en dioxines furanes en 2018





## Consommation d'eau et contrôles des rejets liquides

## Consommation d'eau



### Consommation eau procédé (m<sup>3</sup>)

*Eau pour chaudières, pour  
refroidissement mâchefers,...*

Du 1<sup>er</sup> janv.  
au 30 sept.

2017

195 619

207 819

### Consommation eau sanitaire (m<sup>3</sup>)

*Locaux sociaux U.V.E et C.D.T*

4 125

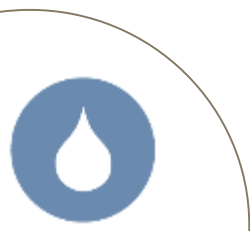
4 040



## Rejets en Seine

Les rejets en Seine concernent l'eau de Seine qui est captée pour servir aux besoins de refroidissement du condenseur lié au groupe turbo-alternateur (GTA). Cette opération permet de transformer à nouveau la vapeur en eau afin de la réinjecter dans le circuit de production de vapeur. Lors de l'arrêt du GTA le prélèvement continue pour alimenter le condenseur auxiliaire permettant la condensation de la vapeur .

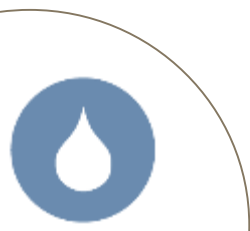
- **Paramètres à mesurer en auto surveillance par contrôle continu:**
  - ✓ pH, débit, température, conductivité, chlore libre
  
- **Contrôles mensuels par laboratoire accrédité COFRAC:**
  - ✓ MES (Matière En Suspension = matières solides insolubles )
  - ✓ DCO (Demande Chimique en Oxygène = charge polluante de l'eau)
  - ✓ AOX (Composés organiques halogénés = mesure de la qualité de l'eau)
  
- **Contrôles trimestriels par laboratoire accrédité COFRAC:**
  - ✓ pH, débit, température, conductivité, chlore libre résiduel, MES, DCO, AOX



## Rejets aux égouts

Il s'agit des eaux de la station de traitement des eaux résiduaires (TER) et des effluents de neutralisation issus de la production d'eau déminéralisée en vue d'une utilisation pour le procédé de valorisation énergétique.

- **Mesures en auto surveillance par contrôle continu :**
  - ✓ Température, pH, débit, COT
- **Mesures en auto surveillance par analyse quotidienne :**
  - ✓ MES, DCO
- **Contrôle mensuel par laboratoire accrédité COFRAC:**
  - ✓ Débit, pH, température, MES, DBO5, DCO, hydrocarbures totaux, Pb, Hg, Tl, Cr, Cr6, Cu, Ni, Cd, As, Zn, Sn, CN libres, AOX, Fe+Al, fluorures, phosphores total, sulfates, N total
- **Contrôle trimestriel par laboratoire accrédité COFRAC:**
  - ✓ Dioxines et furanes
  - ✓ PCB
  - ✓ Chlorures
  - ✓ DCO dure





# Rejets en Seine - Année 2017

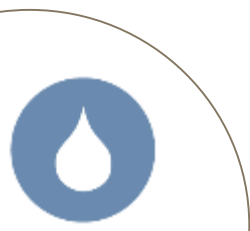
Contrôles & dépassements transmis tous les trimestres à la DRIEE.

## Contrôle réglementaire mensuel et trimestriel par laboratoire agréé

Aucun dépassement

## Contrôle continu exploitant

- ✓ **18 dépassements sur les volumes journaliers d'eau de seine** (max 360 531m<sup>3</sup> pour un seuil fixé à 347 640m<sup>3</sup>/j), liés à une opération de maintenance nécessitant l'utilisation de 3 pompes de circulation d'eau
- ✓ Volume total d'eau de seine prélevé en 2017 s'élevant à 91 199 732m<sup>3</sup> demeure inférieur au seuil de l'Arrêté Préfectoral fixé à 127 000 000m<sup>3</sup>



## Rejets en égouts - Année 2017

Contrôles & dépassements transmis tous les trimestres à la DRIEE.

### Contrôle réglementaire mensuel et trimestriel par laboratoire agréé

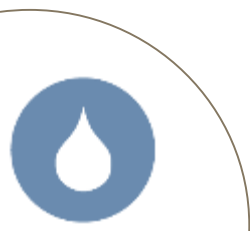
1 dépassement fe+al > 5 mg/l (5,515 mg/L)

### Contrôle par le laboratoire SEVESC

7 contrôles inopinés sur les rejets égout

2 visites techniques de la station TER

- ✓ 4 dépassements rapport DCO/DBO<sub>5</sub> (max=105,00 pour un seuil à 2,5).
- ✓ Cependant les valeurs de DCO et DBO<sub>5</sub> sont très inférieures aux seuils, avec respectivement une valeur de DCO de 115 mgO<sub>2</sub>/L (pour un seuil de 2 000 mgO<sub>2</sub>/L) et une valeur de DBO<sub>5</sub> de 43 mgO<sub>2</sub>/L (pour un seuil à 800 mgO<sub>2</sub>/L)



## Rejets en égouts - Année 2017

Contrôles & dépassements transmis tous les trimestres à la DRIEE.

### Contrôle continu exploitant

- ✓ **9 dépassements de température** (max 32,4°C pour 30°C autorisé)
- ✓ **1 dépassement de volume rejeté** (max 300,255m<sup>3</sup> pour un seuil de 300m<sup>3</sup>) dû au temps de fermeture de la vanne de rejet aux égouts, 255 litres sont passées entre le moment de détection du volume maximal atteint et la fermeture





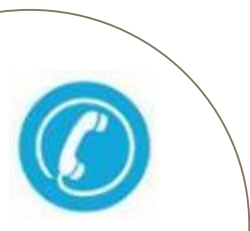
## Alertes & nuisances

## Information et échanges

**Aucun signalement de nuisances** par les Sentinelles ou d'autres riverains en 2017.

**1 signalement** sur le dégagement de fumées (émis le 19/09/2018) reçu par le Syctom via le formulaire de contact.

- ✓ Réponse transmise par le service communication du Syctom
- ✓ 1 information a été faite à la DRIEE sur cet événement
- ✓ Le flux accidentel va être calculé sur la période de dégagement de fumée





# Communication

# Communication

## Visite organisée sur l'année sur RDV :

80 visites organisées en 2017, ½ journée chacune sur RDV dont une vingtaine concernant des délégations internationales

## A noter pour 2018:

10 jours de sensibilisation organisés en grande partie à Isséane avec notamment:

- Accueil des scolaires du bassin versant afin d'être sensibilisé aux déchets ménagers (mise en place d'un labyrinthe végétal sur le parking)
- Visite grand public lors de la Journée portes ouvertes le samedi 02 juin 2018, sur préinscription
- Evènement institutionnel autour des 10 ans d'Isséane le mercredi 06 juin 2018





## Questions diverses





**Prochaine réunion**