

Catalogue

Animations **clé en main**



Sommaire

Introduction : le Sycotm	5
Qu'est-ce qu'une animation clé en main (CLEM)	6
L'approche pédagogique	7
Les animations par thématique	8
1 - Tri des déchets :	8
1a : Le tri, c'est chic !	9
1b : Immersif : le jeu du tri par la réalité virtuelle	10
2 - Les biodéchets	11
2a : Que faire de mes déchets alimentaires	12
2b : Compost ou pas compost	13
3 - Réduction du gaspillage alimentaire	14
3a : La cuisine anti-gaspi	15
3b : Tous en cuisine !	16
4 - Consommation responsable	17
4a : Mon dressing durable	18
4b : Bar à eaux	19
4c : Cosmétiques ou produits ménagers faits maison	20
4d : Longue vie aux objets !	21
5 - Le Réemploi en pratique	22
5a : L'art de la Récup	23
5b : Réparations couture à la main	24
6 - Réduction de la nocivité des déchets	25
6a : Prendre soin de son quartier	26
Procédure de demande d'animation et contact	27



Introduction :

Le Syctom

Premier opérateur public européen dans son domaine, le Syctom traite les déchets produits par les 6 millions d'habitants de 82 villes (Paris et proche banlieue), soit 10% de la population française. Chaque année, 2,3 millions de tonnes de déchets sont pris en charge dans ses installations.

En amont, le Syctom multiplie les actions de prévention et accompagne ses collectivités adhérentes afin de réduire la quantité de déchets produite sur leur territoire et de sensibiliser les usagers au tri.

Les élus du Syctom ont voté en 2021 un nouveau dispositif d'aide et d'accompagnement des collectivités qui se décline en 2 axes :

Axe 1 : Réduction des déchets et notamment diminution du gisement des ordures ménagères résiduelles

- Promouvoir et encourager le réemploi, la réparation
- Accompagner le compostage de proximité
- Impulser des démarches d'écologie industrielle et territoriale
- Inciter la consommation responsable
- Lutter contre le gaspillage alimentaire
- Soutenir et accompagner les territoires

Axe 2 : Optimisation des flux pour une meilleure valorisation / Augmentation de la quantité et de la qualité des collectes sélectives

- Soutenir l'extension des consignes de tri et améliorer les collectes sélectives
- Soutenir le développement de la collecte et du traitement des déchets alimentaires
- Faciliter le déploiement de déchèteries sur le territoire
- Impulser des changements de comportements,
- Soutenir et accompagner les territoires

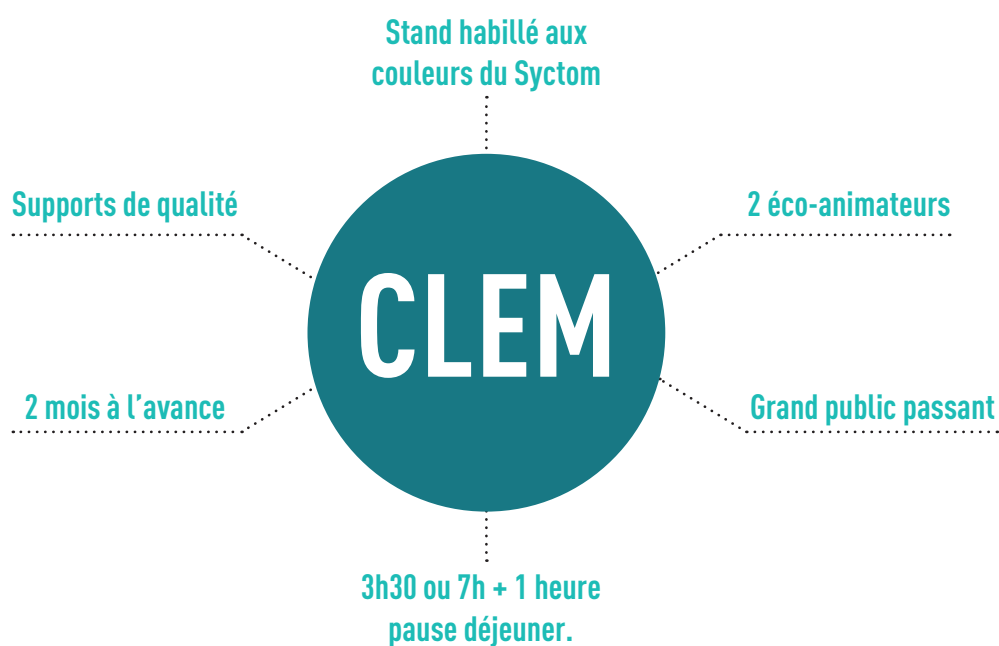
Qu'est ce qu'une animation clé en main ?

Bienvenue dans notre catalogue !

Ce catalogue vous est proposé dans le cadre du marché public « Accompagnement à la sensibilisation des publics pour la prévention et la gestion des déchets sur le territoire du Sycotom ».

Il vous présente toutes les animations clé en main (CLEM) à votre disposition.

Les animations CLEM sont réalisées par le Groupement solidaire PikPik Environnement et e-Graine Ile-de-France.



L'approche pédagogique

Le but des activités pédagogiques proposées par le Groupement est de faire **prendre conscience des enjeux environnementaux et sociétaux de manière ludique**.

Les animations proposées par le Groupement relèvent d'une **pédagogie active**, où les participants sont véritablement acteurs de leur apprentissage: les participants sont toujours amenés à **réfléchir** et à **apprendre en faisant par eux-mêmes**, grâce à des jeux participatifs, des activités pratiques ou encore des jeux de rôles qui les rapprochent d'une situation réelle.

Pour ce faire, les animations sont structurées en 3 temps :

- **Un temps de sensibilisation** : prise de conscience des impacts sociaux, économiques et environnementaux liées au thème de l'animation.
- **Une mise en situation** : temps fort de l'animation, en utilisant le concept de pédagogie active, pour réfléchir et apprendre en faisant «soi-même». Il peut s'agir de jeux participatifs, de produits à fabriquer, etc.
- **Les solutions** : faire découvrir et réfléchir sur des alternatives positives, des écogestes pour faire découler un engagement ou faire découvrir des acteurs locaux.

Après 15 ans d'expérience, la pédagogie active réalisée par le Groupement, associée à des messages positifs et non moralisateurs apparaît comme la méthode la plus efficace pour accompagner le changement de comportement. Cette approche centrée sur les solutions, permet aux citoyens de tout âge d'avoir un comportement favorable à la protection de la planète. L'objectif est de faire prendre conscience pour inciter au pouvoir d'agir.

Pour mettre en œuvre cette approche pédagogique, le Groupement valorise les savoirs-faire et savoirs-être des participants en créant des espaces d'échanges de pratique. Formés sur les thématiques abordées, les éco-animateurs ne sont cependant pas maîtres du savoir, ils permettent à chacun de mettre en commun des connaissances, tout en veillant à garantir la véracité des informations échangées. À travers le jeu, les discussions et l'expérimentation, le droit à l'erreur a toute sa place dans les réflexions et permet de mieux s'approprier les enjeux de notre société actuelle. L'erreur, dans un cadre structuré et accompagné d'explications, est un atout majeur à l'apprentissage.

Posture des intervenants

Les éco-animateurs sont garants d'un cadre bienveillant et sécurisant pour faciliter la participation et l'expression de chacun. Ils ne sont jamais moralisateurs, culpabilisants ou catastrophistes. Les participants sont amenés à développer leur sens critique dans une dynamique positive et constructive.

Tri des déchets

> Objectifs pédagogiques

- Prendre conscience des matières premières utilisées pour produire un objet et / ou un emballage ;
- Appréhender les impacts de la production de déchets sur l'être humain et son environnement ;
- Comprendre le traitement et le devenir des déchets ;
- Avoir les clés de compréhension du tri.

> Description

Trier fait partie de nos habitudes mais certaines questions et doutes demeurent encore face à ce geste quotidien.

Afin de dissiper toute zone d'ombre, nous proposons deux animations axées sur le tri.

1a - Le tri c'est chic !

> Déroulé de l'animation

Temps de sensibilisation :

Prendre conscience de la quantité de déchets générés et de leur impact sur l'environnement. Ainsi, les participants sont amenés à comprendre la nécessité de faire le tri, grâce à deux bâches illustrées comprenant des chiffres clefs et des solutions durables.

C'est aussi l'occasion d'échanger avec les participants sur leur pratique au quotidien.

Mise en situation :

C'est l'heure de se challenger ! Les participants peuvent tester leurs connaissances sur les consignes de tri de manière simple et ludique en mettant des déchets propres manipulables dans des bacs représentant des bacs de collecte. Au total 6 bacs sont présentés pour aborder l'ensemble des consignes de tri applicables et devenir un expert du tri : ordures ménagères (sans déchets alimentaires) ; déchets alimentaires ; déchets compost ; emballages en plastique, en carton, en métal et tous les papiers ; emballages en verre et autres points de collecte.

Solutions :

Que deviennent les déchets ? Comment fonctionne un centre de tri ? Les installations du Sycotom proposent des visites pédagogiques pour les groupes et les écoles pour tout savoir sur les déchets et leur traitement et découvrir la face cachée des poubelles !

Pour découvrir comment sont valorisés les déchets ménagers, les participants sont invités à effectuer des visites guidées sur les sites du Sycotom : centre de tri et usine de valorisation énergétique.

- > Nombre de participants simultanés
1 à 15 participants
- > Format de l'animation
Stand passant ou fermé
- > Pause déjeuner
Alternée
- > Durée de l'animation
10 - 30 minutes



> Supports de sensibilisation

- 2 bâches thématiques
- Carte postale proposant des visites aux installations du Sycotom
- Jeu du tri

> Matériel à mettre à disposition par la collectivité

Matériel obligatoire :

- 1 barnum
- 2 tables

Matériel souhaitable :

- 1 grande grille d'affichage
- 2 chaises

1b - Immersif : le jeu du tri par la réalité virtuelle

> Déroulé de l'animation

Temps de sensibilisation :

L'objectif est de faire prendre conscience de la quantité de déchets générés et de leur impact sur l'environnement. Ainsi, les participants sont amenés à comprendre la nécessité de faire le tri, grâce à deux bâches illustrées comprenant des chiffres clefs et des solutions durables. C'est aussi l'occasion d'échanger avec les participants sur leur pratique au quotidien.

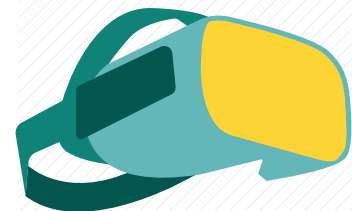
Mise en situation :

Les participants sont invités à se plonger dans un univers virtuel et tester leurs connaissances sur le tri des déchets. Munis d'un casque de réalité virtuelle, 1 à 2 participants partent en immersion dans un centre de tri et imitent la gestuelle du tri afin de mettre les déchets dans les poubelles correspondantes. En parallèle, les autres participants peuvent suivre le ou les joueur(s) grâce à une retranscription du jeu sur une tablette.

Solutions :

Que deviennent les déchets ? Comment fonctionne un centre de tri ? Les installations du Sycotom proposent des visites pédagogiques pour les groupes et les écoles pour tout savoir sur les déchets et leur traitement et découvrir la face cachée des poubelles ! Pour découvrir comment sont valorisés les déchets ménagers, les participants sont invités à effectuer des visites guidées sur les sites du Sycotom : centre de tri et usine de valorisation énergétique.

- > Type de public
À partir de 12 ans pour l'utilisation de la réalité virtuelle
- > Nombre de participants simultanés
1 à 2 participants (casques VR)
1 à 6 participants en observation active sur une tablette
- > Format de l'animation
Stand passant ou fermé
- > Pause déjeuner
Simultanée
- > Durée de l'animation
10 - 30 minutes



> Supports de sensibilisation

- 2 bâches thématiques
- Carte postale proposant des visites aux installations du Sycotom
- Jeu du tri en réalité virtuelle

> Matériel à mettre à disposition par la collectivité

Matériel obligatoire :

- 1 salle ou 2 barnums fermés occultants la lumière
- 2 tables
- 1 accès à l'électricité (avec rallonge multiprise)

Matériel souhaitable :

- 1 grande grille d'affichage
- 2 chaises

Les biodéchets

> Objectifs pédagogiques

- Prendre conscience des impacts des déchets sur l'être humain et son environnement ;
- Identifier la notion de biodéchets et se saisir des enjeux liés à sa production ;
- Comprendre et comparer les solutions existantes pour réduire les biodéchets ;
- Être capable de trier correctement ses biodéchets ;
- Comprendre la gestion des déchets alimentaires : filières de collecte, de traitement et obligations réglementaires ;
- Reconnaître et savoir utiliser un composteur

> Description

Nous proposons aux participants de découvrir des idées pour réduire la part des biodéchets dans les déchets ménagers en les revalorisant en énergie et / ou compost. L'animation axée sur le jeu du tri des déchets alimentaires et l'animation sur la bonne gestion d'un composteur mettent en lumière les deux options de tri complémentaires des biodéchets.

2a - Que faire de mes déchets alimentaires ?

> Déroulé de l'animation

Temps de sensibilisation :

Pour faire prendre conscience de l'importance de la quantité de déchets alimentaires générés et permettre un temps d'échanges.

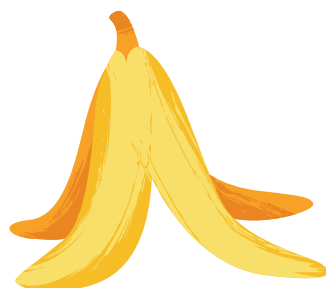
Les participants sont invités à utiliser des cubes 3D afin de représenter la part des déchets produits par an et par habitant selon leur catégorie.

Mise en situation :

Apprendre à trier correctement les déchets alimentaires de manière ludique, c'est possible. Les participants ont devant eux un jeu inspiré du "Qui est-ce" où chaque pièce représente un déchet (coquillage, marc de café, viande, coquille d'œuf, mégot, etc.). L'objectif est alors de deviner quels déchets peuvent être triés dans la poubelle des déchets alimentaires afin d'être revalorisés et d'éliminer ceux qui ne peuvent être triés dans la poubelle des déchets alimentaires. Cette étape permet d'aborder les erreurs de tri communes, l'extension des consignes de tri.

Solutions :

Enfin, les participants découvrent dans les supports mis à disposition des solutions durables et engageantes.



- > Nombre de participants simultanés
1 à 15 participants
- > Format de l'animation
Stand passant ou fermé
- > Pause déjeuner
Alternée
- > Durée de l'animation
10 - 30 minutes



> Supports de sensibilisation

- Cubes 3D sur la part des déchets dans les poubelles (par an par habitant)
- Jeu "Qui est-ce", quel aliment va dans la poubelle des déchets alimentaires ?

> Matériel à mettre à disposition par la collectivité

Matériel obligatoire :

- 1 barnum
- 2 tables

Matériel souhaitable :

- 1 grande grille d'affichage
- 1 poubelle de déchets alimentaires
- 2 chaises

2b - Compost ou pas compost ?

> Déroulé de l'animation

Temps de sensibilisation :

Afin de mieux comprendre cette technique de valorisation des déchets, nous amenons les participants à se questionner sur les typologies et les quantités de déchets générées et notamment en ce qui concerne les déchets organiques.

Mise en situation :

À l'aide d'un composteur miniature, les participants sont amenés à identifier les différentes couches qui composent un composteur et à comprendre quels types d'organismes vivants y vivent et quels sont leur rôle. Durant cette étape, une attention particulière est apportée à la distinction entre déchet alimentaire et déchet compostable (surtout en milieu urbain dense).

Solutions :

Pour passer à l'action, l'animation se poursuit sur la compréhension du cycle naturel d'un déchet organique et la bonne équation pour un compost en bonne santé : de quelle matière a-t-on besoin ? De quel élément ? Comment l'entretenir ?

Pour cela, les participants sont invités à deviner la bonne recette pour un compost réussi. Cette étape est fondamentale pour appréhender la fin de l'animation : identifier les déchets alimentaires et non alimentaires pouvant être compostés à l'aide d'un jeu participatif composé de représentations de déchets de fruits et légumes ; et donner envie aux participants de composter à leur tour.



- > Nombre de participants simultanés
1 à 10 participants par compost-lombricomposteur
- > Format de l'animation
Stand passant ou fermé
- > Pause déjeuner
Alternée
- > Durée de l'animation
10 - 30 minutes



> Supports de sensibilisation

- Jeu « Que peut-on mettre dans son composteur ? » avec un biosceau et des représentations de déchets, fruits et légumes
- Tableau aimanté avec l'équation du compost
- Démonstration d'un composteur miniature

> Matériel à mettre à disposition par la collectivité

Matériel obligatoire :

- 1 barnum
- 1 table

Matériel souhaitable :

- 1 grande grille d'affichage
- 2 chaises
- 1 compost/lombricomposteur en activité

Réduction du gaspillage alimentaire

> Objectifs pédagogiques

- Prendre conscience de l'ampleur du gaspillage alimentaire ;
- Comprendre les enjeux du gaspillage alimentaire (environnementaux, sociaux, économiques) ;
- Identifier des solutions permettant de limiter le gaspillage alimentaire.

> Description

Parmi les différents types de déchets, il existe une catégorie spécifique sur laquelle nous pouvons facilement intervenir : les déchets alimentaires.

À travers deux animations, les participants découvriront des astuces pour réduire leurs déchets alimentaires.

3a - Ma cuisine anti-gaspi

> Déroulé de l'animation

Temps de sensibilisation :

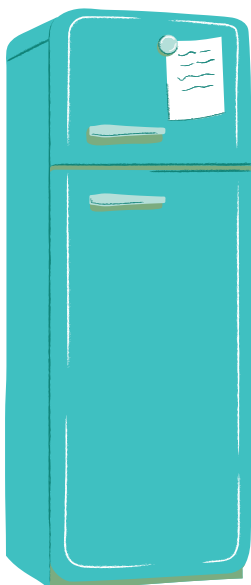
Ce premier échange permet d'introduire la notion de gaspillage alimentaire et notamment de comprendre à quel moment ce gaspillage est généré. L'intégralité de la chaîne de production est alors considérée allant des agriculteurs, aux consommateurs en passant par les distributeurs.

Mise en situation :

Les participants sont mis en situation pour adopter des gestes simples limitant le gaspillage (organisation du frigidaire, liste de courses, lecture des Dates Limites de Consommation).

Solutions :

Pour faire émerger toutes les alternatives et solutions durables déjà pratiquées par chacun au quotidien et favoriser l'engagement d'autres personnes vers une diminution du gaspillage alimentaire, les participants sont invités à partager les leurs sur un « arbre à idées ». Ces retours sont aussi une source pour communiquer sur le site de la ville ou de la collectivité et mettre en avant ces bonnes pratiques et initiatives de ses habitants.



- > Nombre de participants simultanés
1 à 15 participants
- > Format de l'animation
Stand passant ou fermé
- > Pause déjeuner
Alternée
- > Durée de l'animation
10 - 30 minutes

> Supports de sensibilisation

- Bâche « ma cuisine, quel gaspi ! »
- Jeu du memory : que faire de nos restes ?
- Jeu DLC et emballages de produits
- Arbre à recette + feuillets vierges pour écrire recettes anti gaspi

> Matériel à mettre à disposition par la collectivité

Matériel obligatoire :

- 1 barnum
- 1 grande grille d'affichage
- 2 tables

Matériel souhaitable :

- 2 chaises

3b - Tous en cuisine !

> Déroulé de l'animation

Temps de sensibilisation :

Ce premier échange permet d'introduire la notion de gaspillage alimentaire et notamment de comprendre à quel moment ce gaspillage est généré. L'intégralité de la chaîne de production est alors considérée, allant des agriculteurs, aux consommateurs en passant par les distributeurs.

Mise en situation :

Les participants sont conviés à réaliser une recette anti gaspillage simple et rapide à partir des aliments les plus gaspillés. Un choix de recettes variées qui respectent la saisonnalité des produits, nombre de participants et de la récolte des invendus : réaliser des **brochettes de fruits**, des **smoothies** ou des **salades de crudité** pour valoriser les fruits et légumes moches et abîmés et se régaler sans limite, apprendre à réaliser de la **chapelure** ou des **tartinades** à partir de pain rassis.

Solutions :

Pour faire émerger toutes les alternatives et solutions durables déjà pratiquées par les participants au quotidien et favoriser l'engagement d'autres personnes vers une diminution du gaspillage alimentaire, ils sont invités à les partager sur un « arbre à idées ». Les recettes seront prises en photo et transmises aux collectivités pour communiquer et mettre en avant ces bonnes pratiques et initiatives des habitants de son territoire.



- > Nombre de participants simultanés
1 à 15 participants
- > Format de l'animation
Stand passant ou fermé
- > Pause déjeuner
Simultanée
- > Durée de l'animation
30 minutes

> Supports de sensibilisation

- Bâche « ma cuisine, quel gaspi ! »
- Jeu du memory : que faire de nos restes ?
- Arbre à recette + feuillets vierges pour écrire recettes anti gaspi
- Confection d'une recette anti gaspillage

> Matériel à mettre à disposition par la collectivité

Matériel obligatoire :

- 2 barnums
- 1 grande grille d'affichage
- 3 tables
- Accès à l'eau
- Accès à l'électricité

Matériel souhaitable :

- 20 chaises

Consommation responsable

> Objectifs pédagogiques

- Prendre conscience de l'impact de nos modes de consommation sur la production des déchets, notamment textiles et plastiques ;
- Prendre conscience des problématiques soulevées par l'augmentation de la quantité de déchets et comprendre leur devenir ;
- Réfléchir aux moyens de réduire nos déchets au quotidien, en particulier au moment de faire ses achats ;
- Découvrir les alternatives pour mieux acheter certains produits, notamment cosmétiques, sanitaires, ménagers, textiles, etc. ainsi que des alternatives zéro déchet ;
- Identifier des solutions permettant de mieux entretenir et valoriser certains produits, notamment textiles et plastiques ;
- Apprendre à mieux trier pour réduire la part des déchets valorisables dans la poubelle des ordures ménagères.

> Description

Chaque année, la quantité de déchets ne cesse d'augmenter, pourtant bon nombre d'entre eux auraient pu être évités grâce à des choix de consommation plus responsables. Tendre vers cet objectif implique plusieurs stades, dont s'orienter vers une économie circulaire en réduisant nos déchets. Les quatre animations de cette catégorie invitent les participants vers la réduction des déchets et les alternatives zéro déchet.

4a - Mon dressing durable

> Déroulé de l'animation

Temps de sensibilisation :

Grâce à un puzzle en cubes 3D, les participants sont amenés à réfléchir sur la question des impacts systémiques de l'industrie du textile. Des chiffres clés à retenir sont présentés sur un jean pour une meilleure visibilité.

Mise en situation :

Pour retracer le cycle de vie d'un textile, les participants sont invités à deviner, à l'aide d'un jeu de grandes cartes, d'un planisphère et d'échantillons, la provenance des matières premières, le parcours d'un vêtement et les nombreux transports qu'il réalise ainsi que les problématiques liées à sa fin de vie. C'est aussi l'occasion d'aborder les questions des types de matières utilisés ou encore des labels.

Solutions :

Enfin, l'accent est mis sur les alternatives permettant de mieux acheter, entretenir et valoriser nos différents textiles ou encore favoriser la seconde main, les échanges, les dons, la location. Ce moment est l'occasion d'aborder les méthodes dites "BISOU" où la priorité est mise sur l'évaluation de la notion de besoin et des "5R" : refuser, réduire, recycler, réemployer et rendre à la Terre.



- > Nombre de participants simultanés
1 à 15 participants
- > Format de l'animation
Stand passant ou fermé
- > Pause déjeuner
Alternée
- > Durée de l'animation
10 - 30 minutes

> Supports de sensibilisation

- Puzzle cube sur les impacts
- Jean avec des chiffres clés inscrits
- Jeu de grandes cartes itinéraire du jean
+ planisphère
+ Échantillons, matières premières, matières recyclées

> Matériel à mettre à disposition par la collectivité

Matériel obligatoire :

- 1 barnum
- 2 grandes grilles d'affichage
- 1 table

Matériel souhaitable :

- 2 chaises

Consommation responsable - Plastique à usage unique

4b - Bar à eaux

> Déroulé de l'animation

Temps de sensibilisation :

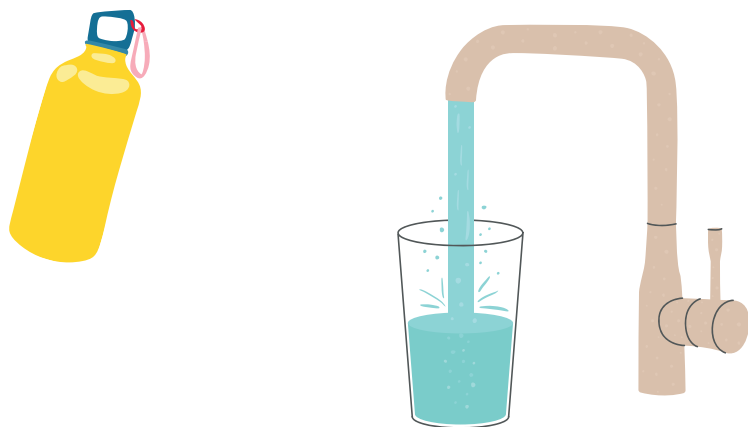
Les participants sont invités à déguster différentes eaux (minérale, de source et du robinet) à l'aveugle et à essayer de les reconnaître. Les participants découvriront les différences entre ces eaux : provenance, constitution, mode de fabrication, etc. L'accent sera également mis sur la préservation des ressources naturelles notamment en évitant l'achat et l'utilisation de bouteilles en plastique qui génèrent des déchets et participent à l'épuisement de nos ressources.

Mise en situation :

À travers le jeu du cycle de vie d'une bouteille en plastique, les participants sont amenés à retrouver les différentes étapes de leur vie (fabrication, consommation, fins de vie possible), comprendre les impacts de leur fabrication et que des solutions existent à travers le tri et le recyclage.

Solutions :

Faire découvrir aux participants qu'ils existent des écogestes à appliquer au quotidien à la maison, à l'école ou au bureau pour diminuer l'usage du plastique à usage unique.



- > Nombre de participants simultanés
1 à 10 participants
- > Format de l'animation
Stand passant ou fermé
- > Pause déjeuner
Alternée
- > Durée de l'animation
10 - 30 minutes

> Supports de sensibilisation

- Dégustation bar à eaux : bouteilles d'eau, carafes, gobelets réutilisables
- Cycle de vie d'une bouteille en plastique

> Matériel à mettre à disposition par la collectivité

Matériel obligatoire :

- 1 barnum
- 1 grande grille d'affichage
- 1 table
- Accès à l'eau

Matériel souhaitable :

- 2 chaises

Consommation responsable - Produits de soin et d'entretien de la maison

4C - Cosmétiques ou produits ménagers faits maison

> Déroulé de l'animation

Temps de sensibilisation :

Pour faciliter la prise de décision dans les achats des consommateurs, il est important d'échanger avec les participants sur leurs habitudes de consommation, de donner les clés pour décrypter une étiquette, comprendre la différence entre les labels, comprendre les propriétés des ingrédients utilisés et les dangers auxquels les usagers s'exposent.

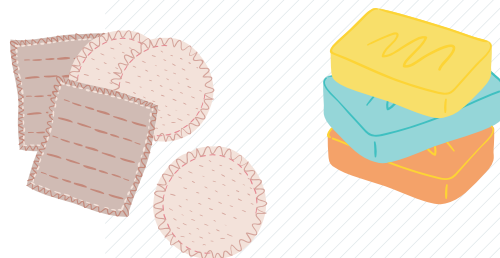
Mise en situation :

Acheter plus responsable puis donner envie de faire soi-même ses propres produits cosmétiques et ménagers pour en découvrir les avantages sur la santé, l'environnement et le budget. Pour cela, il est proposé aux participants, un jeu de devinettes d'ingrédients. Puis les participants pourront réaliser eux mêmes deux **produits cosmétiques** ou deux **produits ménagers** et partir avec pour les tester. L'ensemble des recettes à réaliser sont des recettes faciles, utiles et économiques avec un nombre de matières premières assez réduit qui s'utilisent dans plusieurs recettes. Pour apporter une diversité, nous proposons de : faire son gommage corps ou visage express, réaliser un **nettoyant visage**, son **déodorant** ou **baume à lèvres** pour le quotidien ou encore réaliser un **liniment** pour enfant. De la même manière, parmi les produits ménagers proposés, les participants pourront confectionner une **lessive liquide**, du **liquide vaisselle**, un **spray nettoyant dégraissant**, une **crème à récurer**, ou encore une **poudre pour le lave vaisselle**.

Solutions :

Pour permettre aux participants de continuer à s'engager, ils peuvent tester les connaissances apprises dans un quiz en ligne et découvrir d'autres recettes de produits cosmétiques ou ménagers à faire soi-même.

- > Nombre de participants simultanés
1 à 15 participants
- > Format de l'animation
Stand passant ou fermé
- > Pause déjeuner
Simultanée
- > Durée de l'animation
30 minutes



> Supports de sensibilisation

- Affiche labels et étiquettes
- Réalisation de deux produits faits maison

> Matériel à mettre à disposition par la collectivité

Matériel obligatoire :

- 1 barnum
- 1 grille d'affichage
- 3 tables
- Accès à l'eau
- Accès à l'électricité (recettes lessive et liquide vaisselle)

Matériel souhaitable :

- 15 chaises



Consommation responsable - Durabilité des objets

4d - Longue vie aux objets !

> Déroulé de l'animation

Temps de sensibilisation :

Échanger avec les participants pour comprendre ce que l'on définit par le mot "déchet", l'augmentation de sa production et ainsi comprendre leurs impacts. C'est autour de l'adage "le meilleur déchet est celui que l'on ne produit pas" que l'animation se tourne et que les participants se questionnent..

Mise en situation :

Sur la table sont exposés des objets à usage unique et des objets réutilisables, l'animation questionne sur ces deux catégories d'objets avec notamment leur provenance et leur devenir une fois que l'on finit de les utiliser. Le défi proposé aux participants est de retrouver les alternatives zéro déchet aux objets à usage unique, où ces derniers deviendront des déchets. Dans chaque pièce de la maison (salle de bain, cuisine ou salon), les participants (re)découvriront leurs objets du quotidien.

Solutions :

Enfin à travers la méthode BISOU et des 5R, les participants échangent sur les moyens d'agir pour la réduction de nos déchets du quotidien avant même la création du déchet, à savoir au moment de faire ses achats.



- > Nombre de participants simultanés
1 à 15 participants
- > Format de l'animation
Stand passant ou fermé
- > Pause déjeuner
Alternée
- > Durée de l'animation
15 - 30 minutes

> Supports de sensibilisation

- Représentation des pièces de la maison (salle de bain, cuisine, salon) avec des objets à usage unique & alternatives
- Affiche BISOU
- Affiche 5R

> Matériel à mettre à disposition par la collectivité

Matériel obligatoire :

- 1 barnum
- 1 grille d'affichage
- 1 table

Matériel souhaitable :

- 2 chaises

Le réemploi en pratique

> Objectifs pédagogiques

- Prendre conscience des matières premières utilisées pour produire un objet et un emballage ;
- Appréhender les impacts de la production de déchets sur l'être humain et son environnement ;
- Proposer des alternatives vers une économie circulaire ;
- Découvrir comment réduire ces impacts en transformant certains déchets en objets utiles ou décoratifs ;

> Description

Plusieurs moyens d'agir existent pour réduire la production de déchets mais dans ces deux animations, les participants se focaliseront sur deux notions clés :

Récupérer pour transformer et valoriser

Réparer pour prolonger la durée de vie d'un objet

5a - L'art de la Récup'

> Déroulé de l'animation

Temps de sensibilisation :

À partir de quoi sont faits les objets utilisés au quotidien ? Comment sont-ils fabriqués, consommés ? Est-il possible d'agir à notre échelle pour les revaloriser ? Quelle est la fin de vie d'un produit ? Sont-ils recyclables ? Autant de questions auxquelles les participants vont pouvoir répondre en complétant activement une grande fresque représentant le cycle de vie d'un objet. Ainsi ils pourront deviner les différentes phases de vie des produits, déterminer l'ensemble des problématiques liées aux déchets pour comprendre comment les réduire, les récupérer et les revaloriser.

Mise en situation :

Une fois consommés ou utilisés pour leur fonction première, les objets peuvent avoir une seconde vie, une autre fonction. Voici quelques idées de mise en pratique ludiques et utiles à réaliser par les participants à partir d'objets récupérés qui étaient destinés à devenir des déchets : Confectionner des **dessous de verre** à partir de vieux magazines ; réaliser entièrement une **boîte à piles** ; fabriquer son propre porte cartes issue de bâches publicitaires ; récupérer les chaussettes orphelines pour en faire des **tawashi (éponge)** ; garder les tee shirt usés ou abîmés pour en faire des **tote bag**.

Solutions :

Pour faire émerger toutes les bonnes initiatives et solutions durables déjà pratiquées par chacun au quotidien et favoriser l'engagement d'autres personnes, les participants sont invités à partager les leurs sur un « arbre à idées ». Ces retours sont aussi une source pour communiquer sur le site de la ville ou de la collectivité et mettre en avant ces bonnes pratiques.



- > Nombre de participants simultanés
1 à 15 participants
- > Format de l'animation
Stand passant ou fermé
- > Pause déjeuner
Simultanée
- > Durée de l'animation
30 minutes



> Supports de sensibilisation

- Bâche « cycle de vie d'un produit »
- Objets brico récup d'exposition
- Arbres à idées

> Matériel à mettre à disposition par la collectivité

Matériel obligatoire :

- 1 barnum
- 2 tables
- 2 grilles caddies ou 1 grille caddie large

Matériel souhaitable :

- Du matériel pour les réalisations
- 15-20 chaises

5b - Réparations couture à la main

> Déroulé de l'animation

Temps de sensibilisation :

Les participants pourront deviner les différentes étapes de vie de certains produits en utilisant comme support une grande bâche sur le cycle de vie d'un produit. Cet exercice ludique permettra aux participants de mieux comprendre l'ensemble des problématiques liées aux déchets. Il s'agit également de leur faire découvrir des solutions pour réduire, récupérer et valoriser les déchets.

Mise en situation :

La couture semble être réservée aux experts. Ne sachant pas faire, de nombreux vêtements sont jetés alors qu'ils peuvent être réparés avec des techniques simples. Une initiation à la **réparation couture main** est proposée aux participants pour apprendre à réparer eux-mêmes leur textile et ainsi rallonger leur durée de vie sans avoir à investir immédiatement dans une machine à coudre. Deux techniques variées les plus communes sont proposées : poser un **bouton** de chemisier ; poser un **bouton de manteau** avec un lainage épais ; cacher un trou de jean par une méthode inspirée d'une technique japonaise appelée **Sashiko** ; réparer une couture décousue avec la technique du **point arrière** ; réparer une couture décousue d'une doublure avec la technique du **point coulé**. Pour impliquer les participants et rendre encore plus pertinente la mise en pratique, ils sont invités à apporter des vêtements à réparer ou leur propre tissu.

Solutions :

Une fois de plus, les participants pourront partager leurs bonnes idées et solutions durables sur un « arbre à idées ». Ces éléments pourront être transmis aux collectivités pour mieux illustrer la participation des habitants.

- > Type de public
À partir de 8 ans
- > Nombre de participants simultanés
1 à 10 participants
- > Format de l'animation
Stand passant ou fermé
- > Pause déjeuner
Simultanée
- > Durée de l'animation
30 minutes

> Supports de sensibilisation

- Bâche « cycle de vie d'un produit »
- Arbres à idées

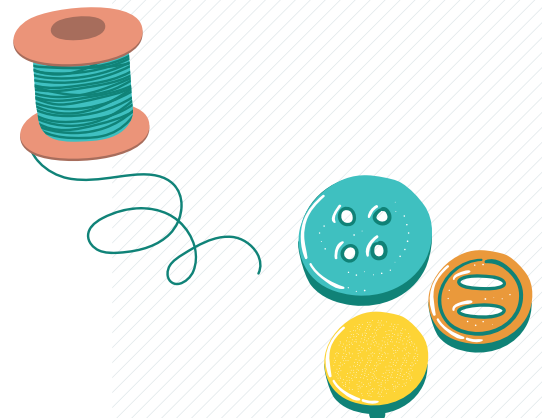
> Matériel à mettre à disposition par la collectivité

Matériel obligatoire :

- 1 barnum
- 2 tables
- 2 grilles caddies ou 1 grille caddie large

Matériel souhaitable :

- 15-20 chaises



Réduction de la nocivité des déchets

> Objectifs pédagogiques

- Appréhender les impacts sociaux, économiques et environnementaux des incivilités ;
- Prendre conscience des pollutions générées par les incivilités ;
- Prendre conscience du temps de dégradation des déchets dans la nature ;

> Description

Cette animation permet d'identifier les incivilités en lien avec les déchets et les sources de pollution au sein d'un quartier, afin de comprendre leurs impacts sociaux, économiques et environnementaux.

Réduction de la nocivité des déchets- Incivilités et pollutions

6a - Prendre soin de son quartier

> Déroulé de l'animation

Temps de sensibilisation :

Sur une bâche illustrant un quartier (péri-)urbain et mettant en scène le comportement de ses résidents, des incivilités en lien avec les déchets se cachent. Le participant doit retrouver ces incivilités et doit essayer d'identifier leurs conséquences (sociales, économiques et environnementales).

Mise en situation :

Sur un support avec des vignettes aimantées représentant des déchets, les participants sont invités à deviner le temps de dégradation des déchets dans la nature et leur impact sur l'environnement dans l'objectif de lutter contre les dépôts sauvages.

Solutions :

Le participant pourra aussi trouver des bons gestes à accomplir pour un espace collectif plus agréable à partager.



- > Nombre de participants simultanés
1 à 15 participants
- > Format de l'animation
Stand passant ou fermé
- > Pause déjeuner
Alternée
- > Durée de l'animation
15 - 30 minutes

> Supports de sensibilisation

- Bâche incivilités
- Tableau participatif du temps de dégradation des déchets dans la nature

> Matériel à mettre à disposition par la collectivité

Matériel obligatoire :

- 1 barnum
- 1 grande grille d'affichage
- 1 table

Matériel souhaitable :

- 2 chaises



Procédure de la demande et contact

- > Si vous êtes un EPT et vous souhaitez faire une demande d'animation CLEM, vous pouvez la faire via l'adresse mail : sensibilisation@syctom-paris.fr
- > Si vous êtes une commune et vous souhaitez faire une demande d'animation CLEM, vous pouvez contacter votre référent EPT qui redirigera votre demande auprès du Syctom.

- 1 Compléter la fiche projet et l'envoyer à l'adresse : sensibilisation@syctom-paris.fr
- 2 Réunion de cadrage
- 3 Envoi de la fiche préparatoire
- 4 Envoi du contact référent animateur
- 5 Réalisation de l'animation
- 6 Envoi de la fiche de synthèse

À NE PAS OUBLIER :
Les animations CLEM nécessitent
un courrier de saisine !



l'agence
métropolitaine
des déchets
ménagers

86 rue Regnault | 75013 Paris | Tél. 01 40 13 17 00
www.sycatom-paris.fr



@lesycatom

